

„PV-Anlage Forst“

Begründung mit Umweltbericht

Gemeinde Sengenthal

Verwaltungsgemeinschaft Neumarkt i.d.Opf.

Bahnhofstraße 12

92318 Neumarkt i.d.OPf

Landkreis Neumarkt



Vorentwurf: 04.07.2022

Entwurf: 07.11.2023

Geänderter Entwurf: 04.06.2024

Endfassung:

Entwurfsverfasser:



Inhaltsverzeichnis

PLANZEICHNUNG	4
A FESTSETZUNGEN	4
B HINWEISE	4
C VERFAHRENSVERMERKE	4
D BEGRÜNDUNG	4
1. Gesetzliche Grundlagen	4
2. Planungsrechtliche Voraussetzungen	4
2.1 Landesentwicklungsprogramm	4
2.2 Regionalplanung	5
2.3 Flächennutzungsplan/Landschaftsplan	5
3. Erfordernis und Ziele	5
4. Räumliche Lage und Größe	6
5. Gegenwärtige Nutzung des Gebietes	7
6. Landschaftsbild	7
7. Artenschutz	7
8. Vorhaben- und Erschließungsplanung	8
8.1 Erschließung	8
8.2 Ver-/ Entsorgung	8
8.3 Beschreibung der Photovoltaikanlage	9
8.4 Rückbauverpflichtung	9
9. Begründung der Festsetzungen aus städtebaulicher und landschaftsplanerischer Sicht	9
9.1 Art und Maß der baulichen Nutzung	9
9.2 Baugrenzen, Abstandsflächen	10
9.3 Baugestaltung, Werbeanlagen	10
9.4 Verkehrsflächen	10
9.5 Einfriedungen	10
9.6 Gestaltung des Geländes/ Bodenschutz/ Oberflächenwasser	10
9.7 Grünflächen, Maßnahmen und Flächen zum Schutz, zur Pflege und zur Entwicklung von Natur- und Landschaft	10
9.8 Immissionschutz	11
E UMWELTBERICHT	12
1 Einleitung	12
1.1 Kurzdarstellung des Inhalts und wichtiger Ziele der Bauleitplanung	12
1.2 Darstellung der in einschlägigen Fachgesetzen und Fachplänen festgelegten Ziele des Umweltschutzes die für den Bauleitplan von Bedeutung sind, und ihrer Berücksichtigung	13
2. Bestandsaufnahme und Bewertung der Umweltauswirkungen einschließlich der Prognose bei Durchführung der Planung	14
2.1 Bestandsaufnahme der einschlägigen Aspekte des derzeitigen Umweltzustands (Basisszenario)	14
2.1.1 Umweltmerkmale	14
2.2 Prognose über die Entwicklung des Umweltzustands bei Durchführung der Planung	18

2.2.1	Auswirkung auf die Schutzgüter	18
2.2.2	Auswirkungen auf Erhaltungsziele und den Schutzzweck der Natura 2000-Gebiete im Sinne des Bundesnaturschutzgesetzes	21
2.2.3	Auswirkungen auf den Menschen und seine Gesundheit sowie die Bevölkerung insgesamt ..	21
2.2.4	Auswirkungen auf Kulturgüter und sonstige Sachgüter	21
2.2.5	Auswirkungen auf die Vermeidung von Emissionen sowie der sachgerechte Umgang mit Abfällen und Abwässern	22
2.2.6	Auswirkungen auf die Nutzung erneuerbarer Energien sowie die sparsame und effiziente Nutzung von Energie.....	22
2.2.7	Auswirkungen auf die Darstellungen von Landschaftsplänen sowie von sonstigen Plänen, insbesondere des Wasser-, Abfall- und Immissionsschutzrechts.....	22
2.2.8	Auswirkungen auf die Erhaltung der bestmöglichen Luftqualität in Gebieten, in denen die durch Rechtsverordnung zur Erfüllung von Rechtsakten der Europäischen Union festgelegten Immissionsgrenzwerte nicht überschritten werden	22
2.2.9	Auswirkungen auf die Wechselwirkungen zwischen den einzelnen Belangen des Umweltschutzes	22
2.3	Beschreibung der Maßnahmen zur Vermeidung, Verhinderung, Verringerung oder Ausgleich von erheblichen Umweltauswirkungen	23
2.3.1	Vermeidungsmaßnahmen bezogen auf die verschiedenen Schutzgüter	23
2.3.2	Landschaftspflegerische Maßnahmen und Festsetzungen	24
2.3.3	Ausgleich unvermeidbarer Beeinträchtigungen / Eingriffsregelung.....	25
2.3.4	Bestandserfassung und Bewertung	25
2.3.5	Ermittlung des Ausgleichsbedarfes	25
2.3.6	Bewertung des Ausgleichs	28
2.3.7	Maßnahmen auf den Ausgleichsflächen.....	29
2.4	Alternative Planungsmöglichkeiten	30
3.	Zusätzliche Angaben.....	33
3.1	Beschreibung der Methodik und Hinweise auf Schwierigkeiten und Kenntnislücken	33
3.2	Beschreibung der geplanten Maßnahmen zur Überwachung der erheblichen Auswirkungen.....	33
3.3	Allgemein verständliche Zusammenfassung	34
3.4	Quellen	35

PLANZEICHNUNG

siehe Bebauungsplan (Plan Nr. 1/2)

A FESTSETZUNGEN

siehe Bebauungsplan (Plan Nr. 1/2)

B HINWEISE

siehe Bebauungsplan (Plan Nr. 1/2)

C VERFAHRENSVERMERKE

siehe Bebauungsplan (Plan Nr. 1/2)

D BEGRÜNDUNG

1. Gesetzliche Grundlagen

BauGB	Baugesetzbuch in der Fassung der Bekanntmachung vom 03.11.2017 (BGBl. I S. 3634), zuletzt geändert durch Gesetz vom 20.Dezember 2023 (BGBl. 2023 I Nr. 394).
BauNVO	Verordnung über die bauliche Nutzung der Grundstücke - Baunutzungsverordnung - in der Fassung der Bekanntmachung vom 21.11.2017 (BGBl. I S. 3786), zuletzt geändert durch Artikel 1 des Gesetzes vom 3. Juli 2023 (BGBl. 2023 I Nr. 176) m.W.v. 07. Juli 2023.
BayBO	Bayerische Bauordnung 2008 in der Fassung der Bekanntmachung vom 14.08.2007 (GVBl. S. 588), zuletzt geändert durch Gesetz vom 23. Juni 2023 (GVBl. S. 250), durch § 4 des Gesetzes vom 7. Juli 2023 (GVBl. S. 327) und durch Art. 13a Abs. 2 des Gesetzes vom 24. Juli 2023 (GVBl. S. 371).
BayNatSchG	Gesetz über den Schutz der Natur, die Pflege der Landschaft und die Erholung in der freien Natur - Bayerisches Naturschutzgesetz - in der Fassung vom 23.02.2011 (GVBl. S. 82), zuletzt geändert durch § 1 des Gesetzes vom 23. Dezember 2022 (GVBl. S. 723).
BNatSchG	Gesetz über Naturschutz und Landschaftspflege - Bundesnaturschutzgesetz - in der Fassung vom 29.07.2009 (BGBl. I S. 2542), zuletzt geändert durch Artikel 3 des Gesetzes vom 8. Dezember 2022 (BGBl. I S. 2240).

2. Planungsrechtliche Voraussetzungen

2.1 Landesentwicklungsprogramm

Gemäß Strukturkarte des Landesentwicklungsprogramms des Landes Bayern, Fortschreibung mit Stand 2020 liegt die Gemeinde Sengenthal im allgemeinen ländlichen Raum, für die Vorhabenfläche trifft das LEP keine gebietskonkreten Festlegungen.

6.1 Um- und Ausbau der Energieinfrastruktur

Gemäß LEP 6.1.1 Sichere und effiziente Energieversorgung (Z) ist die Versorgung der Bevölkerung und Wirtschaft mit Energie durch den im überragenden öffentlichen Interesse liegenden und der öffentlichen Sicherheit dienenden Um- und Ausbau der Energieinfrastruktur sicherzustellen und hat

klimaschonend zu erfolgen. Zur Energieinfrastruktur gehören insbesondere - Anlagen der Energieerzeugung und -umwandlung, - Energienetze sowie - Energiespeicher.

6.2 Erneuerbare Energien

6.2.1 Ausbau der Nutzung erneuerbarer Energien

(Z) Erneuerbare Energien sind dezentral in allen Teilräumen verstärkt zu erschließen und zu nutzen. 6.2.3 Photovoltaik (G) In den Regionalplänen können Vorrang- und Vorbehaltsgebiete für die Errichtung von Freiflächen-Photovoltaikanlagen festgelegt werden. (G) Freiflächen-Photovoltaikanlagen sollen vorzugsweise auf vorbelasteten Standorten realisiert werden. An geeigneten Standorten soll auf eine Vereinbarkeit der Erzeugung von Solarstrom mit anderen Nutzungen dieser Flächen, insbesondere der landwirtschaftlichen Produktion sowie der Windenergienutzung, hingewirkt werden. (G) Im notwendigen Maße soll auf die Nutzung von Flächen für Freiflächen-Photovoltaikanlagen in landwirtschaftlich benachteiligten Gebieten hingewirkt werden.

7.1 Natur und Landschaft

7.1.3 Erhalt freier Landschaftsbereiche

(G) In freien Landschaftsbereichen soll der Neubau von Infrastruktureinrichtungen möglichst vermieden und andernfalls diese möglichst gebündelt werden. Durch deren Mehrfachnutzung soll die Beanspruchung von Natur und Landschaft möglichst vermindert werden. Unzerschnittene verkehrsarme Räume sollen erhalten werden.

Laut Begründung zu 3.3 „Vermeidung von Zersiedelung“ werden Photovoltaik- und Biomasseanlagen explizit vom Anbindungsgebot ausgenommen, das die Zersiedelung der Landschaft durch neue Siedlungsstrukturen vermeiden soll. Somit ist eine Anbindung der Flächen an eine Siedlungseinheit nicht notwendig.

Der Ausweisung der Flächen als Sondergebiet für Photovoltaik stehen somit keine Ziele der Landesentwicklung entgegen.

2.2 Regionalplanung

Entsprechend dem Regionalplan der Planungsregion 11 –Regensburg sind für den Planbereich folgende Grundsätze und Ziele betroffen:

Gemäß Karte 1 – Raumstruktur ist das Gemeindegebiet Sengenthal als Ländlicher Teilraum ausgewiesen. Die Große Kreisstadt Neumarkt in der Oberpfalz selbst ist demnach ein Oberzentrum.

Vorrang- oder Vorbehaltsgebiete:

Vorrang- oder Vorbehaltsgebiete befinden sich nicht im Umfeld der Planung.

Das Vorhaben steht somit den Zielen der Regionalplanung nicht entgegen.

2.3 Flächennutzungsplan/Landschaftsplan

Im rechtskräftigen Flächennutzungsplan ist der Geltungsbereich des Bebauungsplanes bisher als landwirtschaftliche Nutzfläche dargestellt. Der gesamte Geltungsbereich wird aktuell als Ackerfläche genutzt. Der Umgriff der Planung wird von landwirtschaftlichen Flächen geprägt. Außerdem sind biotopkartierte Flächen nördlich und nordwestlich des Geltungsbereiches gekennzeichnet. Zudem ist entlang des südlichen Geltungsbereiches eine Kreisstraße dargestellt, die Kreisstraße NM20.

Der Flächennutzungsplan wird im Parallelverfahren geändert. Der betreffende Bereich wird zukünftig als Sondergebiet (SO) nach § 11 Abs. 2 BauNVO dargestellt.

3. Erfordernis und Ziele

Der Gemeinde Sengenthal liegt ein Antrag der Firma Greenovative GmbH vor, auf den Flurstücken Fl.-Nr. 154(TF), Gmkg. Forst, auf einer landwirtschaftlichen Fläche südwestlich von Sengenthal eine

Freiflächenphotovoltaikanlage zu errichten. Die Gemeinde Sengenthal plant die Ausweisung des vorhabenbezogenen Bebauungsplanes „PV-Anlage Forst“ gemäß § 9 BauGB in diesem Bereich zur Deckung des Bedarfs an Flächen zur Nutzung regenerativer Energien (Photovoltaik).

Nach der Baunutzungsverordnung (BauNVO) sind solche Anlagen in Sonstigen Sondergebieten (§ 11 BauNVO) zulässig. Der Bebauungsplan setzt ein solches Sondergebiet für die Nutzung der Sonnenenergie zur Stromerzeugung fest und schafft damit die planungsrechtlichen Voraussetzungen für die Verwirklichung des Vorhabens.

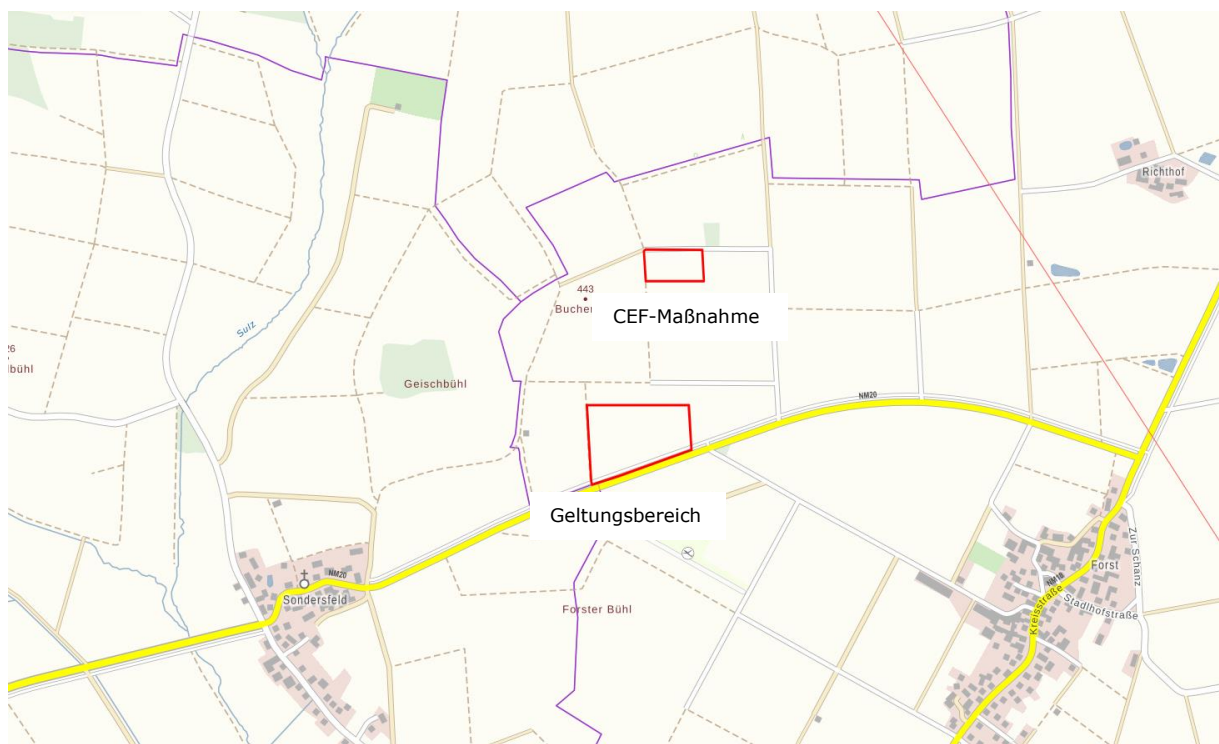
Der rechtskräftige Flächennutzungsplan der Gemeinde Sengenthal wird im Parallelverfahren gemäß § 8 Abs. 3 BauGB geändert. Somit entwickelt sich der Bebauungsplan aus dem Flächennutzungsplan. Der B-Plan ist unter der Voraussetzung, dass die Änderung des FNP im Vorfeld genehmigt wird, nicht genehmigungspflichtig. Der Satzungsbeschluss zum vorhabenbezogenen Bebauungsplan „PV-Anlage Forst“ kann nach Genehmigung der Flächennutzungsplanänderung durch öffentliche Bekanntmachung in Kraft gesetzt werden.

Die Nutzung erneuerbarer Energien trägt wesentlich zum Klimaschutz bei. Durch die Nutzung von Sonnenstrom wird kein klimaschädliches CO₂ produziert und gleichzeitig werden wertvolle Ressourcen geschont. Des Weiteren stärkt der Ausbau der dezentralen Energieversorgung die regionale Wertschöpfung und unterstützt damit den ländlichen Raum nachhaltig. Gemäß § 1 Abs. 6 Nr. 7f BauGB ist die Nutzung erneuerbarer Energien in den Bauleitplänen besonders zu berücksichtigen.

Der Rückbau wird mittels Durchführungsvertrag geregelt.

4. Räumliche Lage und Größe

Die Vorhabenfläche liegt südwestlich von Sengenthal und nordwestlich von Mühlhausen sowie nördlich der Kreisstraße NM 20.



Lage der Flächen, ohne Maßstab

Der Geltungsbereich umfasst die Grundstücke Fl.-Nr. 154(TF), Gmkg. Forst. Die Fläche des Geltungsbereiches beträgt ca.4,00 ha. Hinzu kommt eine externe Ausgleichsfläche (CEF-Maßnahme) auf dem Flurstück 176(TF), Gemarkung Forst mit einer Gesamtfläche von 1,00 ha.

Die Erschließung des Geltungsbereiches des Planungsgebiets erfolgt von Süden.

5. Gegenwärtige Nutzung des Gebietes

Die Eingriffsfläche wird derzeit als landwirtschaftliche Fläche genutzt.

6. Landschaftsbild

Es handelt sich um eine landwirtschaftlich als Acker genutzte Fläche. Der Geltungsbereich der Planung befindet sich nicht innerhalb eines landschaftlichen Vorbehaltsgebietes oder Landschaftsschutzgebietes. Das überplante Gebiet ist geprägt durch die landwirtschaftliche Nutzung und vereinzelten Waldbestände im Umfeld. Die drei Fläche sind jeweils nach Süden geneigt.

Gehölzbestände oder sonstige gliedernde Strukturen befinden sich nicht innerhalb des Geltungsbereichs.

Westlich der Fläche befindet sich in einem Abstand von etwa 560 m die sehr gut eingegründete Ortschaft Sondersfeld. Von dort aus ist die überplante Fläche aufgrund der vorhandenen Gehölzbestände nur sehr begrenzt einsehbar, von anderen umliegenden Ortschaften gar nicht mehr.

Südlich des Geltungsbereichs verläuft die Kreisstraße NM 20, was zur weiteren Bündelung der Infrastruktureinrichtungen sowie zur technischen Überprägung der Landschaft beiträgt.

Der Geltungsbereich wird von Flurwegen und angrenzenden landwirtschaftlich genutzten Flächen umgeben.



Landschaftsbild - rot: Geltungsbereich des Bebauungsplanes und der CEF-Maßnahme

Zur Einbindung der Landschaft im Nahbereich ist die Eingrünung der Anlage bedeutend. Hierfür werden in den Randbereichen des Geltungsbereiches Hecken festgesetzt, die die Anlagenteile in die Landschaft einbinden und zur Gliederung der Landschaft beitragen.

7. Artenschutz

Im Zuge des Bauleitplanverfahrens ist zu prüfen, ob durch die Planung einer oder mehrere der artenschutzrechtlichen Verbotstatbestände nach § 44 Abs. 1 i.V.m. Abs. 5 BNatSchG ausgelöst werden, gegebenenfalls wären die naturschutzrechtlichen Voraussetzungen für eine Ausnahme von den Verboten gemäß § 45 Abs. 7 BNatSchG zu prüfen.

Aus § 44 BNatSchG ergeben sich für besonders und streng geschützten Arten und europäische Vogelarten folgende Verbote:

Schädigungsverbot von Lebensstätten: Beschädigung oder Zerstörung von Fortpflanzungs- und Ruhestätten.

Abweichend davon liegt ein Verbot nicht vor, wenn die ökologische Funktion, der von dem Eingriff oder Vorhaben betroffenen Fortpflanzungs- oder Ruhestätten im räumlichen Zusammenhang gewahrt wird.

Störungsverbot: Erhebliches Stören von Tieren während der Fortpflanzungs-, Aufzucht-, Mauser-, Überwinterungs- und Wanderungszeiten.

Abweichend davon liegt ein Verbot nicht vor, wenn die Störung zu keiner Verschlechterung des Erhaltungszustandes der lokalen Population führt.

Tötungsverbot- und Verletzungsverbot: Der Fang, die Verletzung oder Tötung von Tieren, die Beschädigung, Entnahme oder Zerstörung ihrer Entwicklungsformen. Umfasst ist auch die Gefahr von Kollisionen im Straßenverkehr, wenn sich durch das Vorhaben das Kollisionsrisiko für die jeweilige Arten unter Berücksichtigung der vorgesehenen Schadensvermeidungsmaßnahmen signifikant erhöht.

Im vorliegenden Fall wurden zur Abarbeitung der artenschutzrechtlichen Belange eine spezielle artenschutzrechtliche Prüfung erstellt.

Es werden Vermeidungsmaßnahmen für die Artengruppen der bodenbrütenden Vögel ermittelt und in die Festsetzungen des Bebauungsplanes übernommen. Für die Bodenbrüter werden zudem CEF-Maßnahmen (vorgezogene Ausgleichsmaßnahmen) erforderlich, die ebenfalls in die Festsetzungen übernommen wurden.

Das Gutachten kommt zu folgendem Fazit:

„Aus dem Spektrum der europäisch geschützten Arten in Bayern wurden in den Artengruppen Vögel und Reptilien Arten ermittelt, die im Untersuchungsgebiet vorkommen oder zu erwarten sind.

Für alle untersuchten prüfungsrelevanten Arten sind die projektspezifischen Wirkungen unter Berücksichtigung der in diesem Gutachten vorgeschlagenen Vermeidungs- und CEF-Maßnahmen im Kapitel 4 so gering, dass

- die ökologische Funktion der betroffenen Fortpflanzungs- oder Ruhestätten im räumlichen Zusammenhang gewahrt bleibt,
- eine Verschlechterung des Erhaltungszustandes durch anlagen-, bau- oder betriebsbedingte Störungen aller Voraussicht nach ausgeschlossen werden kann,
- sich das Tötungsrisiko vorhabensbedingt nicht signifikant erhöht.

Die Prüfung der naturschutzfachlichen Voraussetzungen für eine ausnahmsweise Zulassung des Vorhabens nach § 45 Abs. 7 BNatSchG entfällt daher.“

8. Vorhaben- und Erschließungsplanung

8.1 Erschließung

Der südliche und nördliche Teilbereich des Geltungsbereiches wird von [Süden](#) erschlossen. Die Erschließung des westlichen Teilbereiches des Planungsgebiets erfolgt von Süden. Innerhalb des Geltungsbereiches ist die Anlage von Erschließungswegen nur in absolut notwendigem Maß in Schotterterrassen zulässig.

8.2 Ver-/ Entsorgung

Wasserversorgung

Ein Anschluss an das Trinkwassernetz ist nicht notwendig.

Abwasserentsorgung/Oberflächenwasser

Das von der Photovoltaikanlage abfließende Niederschlagswasser ist auf dem Baugebiet breitflächig zu versickern. Falls Erosionen und Abflussverlagerungen oder Abflussverschärfungen auftreten, sind diesen geeignete Maßnahmen wie z.B. Bepflanzung oder Rückhaltemulden entgegenzusetzen, so dass umliegende Grundstücke nicht nachteilig beeinträchtigt werden.

Schmutzwasser- bzw.- Kanalanschluss ist nicht erforderlich.

Strom-/Telekommunikationsversorgung

Telekommunikationseinrichtungen sind im Planungsgebiet nicht erforderlich.

Abfallwirtschaft

Ist nicht erforderlich.

8.3 Beschreibung der Photovoltaikanlage

Die Photovoltaik-Module werden fest aufgestellt in Süd Richtung ausgerichtet, so dass die Modulreihen von West nach Ost verlaufen. Die Module dürfen sich gegenseitig nicht beschatten, folglich sind der Konstruktionshöhe wirtschaftliche und einstrahlungsbedingte Grenzen gesetzt (maximal 3,50 m über Geländeoberkante); aus demselben Grund ist zwischen den Modulreihen ein Abstand von etwa 3,00 – 5,00 m erforderlich, der ebenso wie die Fläche unter den Modulen von extensiv gepflegtem Grünland bedeckt ist. Die Trägerkonstruktion besteht aus Stahlprofilen. Die Gründung erfolgt mittels Ramm- oder Schraubfundamenten. Sollte oberflächennahes Grundwasser angetroffen werden, ist bei Gründung

im Grundwasserbereich ausschließlich die Verwendung von nicht zinkhaltigen oder hoch korrosionsfeste Legierungen zulässig. Die Verwendung chemischer Reinigungsmittel für die Reinigung der Modulflächen ist nicht zulässig.

Die notwendigen Technikräume werden innerhalb der festgesetzten Baugrenzen aufgestellt. Es sind zwei Gebäude für Trafo- und Wechselrichter und ähnliche Technik sowie ein Gebäude für Pflegeutensilien mit einer Grundfläche von je maximal 25 m² und **fünf Speicher mit einer Gesamtfläche von max. 140m²** und einer Höhe von maximal 3,00 m zulässig.

Die Bereiche zwischen den Modultischen und darunter werden in extensiv genutzt und ausgegert, um eine Erhöhung der Artenvielfalt in der Fläche zu erreichen. Die eigentliche Modulfläche wird aus versicherungstechnischen Gründen mit einem Maschendrahtzaun umfriedet. Die maximale Höhe beträgt 2,20 m.

Zur Vermeidung von negativen Auswirkungen auf nachtschwärmende Insekten und zur Vermeidung einer optischen Fernwirkung bei Nacht wird im Bebauungsplan eine dauerhafte Beleuchtung der Anlage als unzulässig festgesetzt.

Die gesamte Anlage ist wartungsarm.

8.4 Rückbauverpflichtung

Vereinbarungen über den Rückbau nach Aufgabe der Nutzung werden in einer gesonderten Vereinbarung (Durchführungsvertrag zwischen der Gemeinde Sengenthal und dem Vorhabensträger) getroffen.

9. Begründung der Festsetzungen aus städtebaulicher und landschaftsplanerischer Sicht

9.1 Art und Maß der baulichen Nutzung

Zulässig ist im Bereich des Sondergebietes ausschließlich der Errichtung von freistehenden Photovoltaikmodulen sowie der der Zweckbestimmung des Sondergebietes unmittelbar dienende Nebenanlagen. Das Maß der baulichen Nutzung wird durch die Festsetzung einer gesamten zulässigen Grundflächenzahl von 0,6 beschränkt. Dabei wird die Vollversiegelung von Flächen durch die Be-

schränkung auf zwei Gebäude für Trafo- und Wechselrichter und ähnliche Technik sowie ein Gebäude für Pflegeutensilien mit einer Grundfläche von je maximal 25 m² und **fünf Speicher mit einer Gesamfläche von max. 140m²** zulässig. Durch die Festsetzung einer zeitlichen Befristung und Folgenutzung als landwirtschaftliche Fläche wird sichergestellt, dass die Fläche nach Ablauf der Nutzung wieder der Landwirtschaft zur Verfügung steht. Zur Vermeidung einer signifikanten Fernwirkung wird die maximale Höhe der baulichen Anlagen auf 3,50 m für die Module und 3,00 m für Gebäude beschränkt.

9.2 Baugrenzen, Abstandsflächen

Die überbaubaren Grundstücksflächen für Modultische und Gebäude werden durch die Festsetzungen von Baugrenzen definiert. Zufahrten, Umfahrungen, Einzäunungen etc. können auch außerhalb der Baugrenzen errichtet werden. Die festgesetzten Baugrenzen ergeben sich aus den erforderlichen Abständen zu der Einfriedung der Anlage.

9.3 Baugestaltung, Werbeanlagen

Auch wenn die Errichtung von Gebäuden nur in geringem Umfang erforderlich wird, werden Festsetzung zur Dachgestaltung getroffen, die ein möglichst gutes Einfügen der Anlagen in die Umgebung sicherstellen sollen. Die Dachneigung wird auf maximal 30 ° begrenzt es werden gedeckte Farben für die Dacheindeckung vorgeschrieben. Aus den gleichen Gründen werden ausschließlich Informationstafeln zugelassen, jedoch auf eine maximale Fläche von 5,0 m² sowie den Zufahrtsbereich beschränkt. Fahnenmasten und elektrische Werbeanlagen sowie alle Arten von Werbeanlagen werden explizit ausgeschlossen.

9.4 Verkehrsflächen

Die Grundstückszufahrt werden **von Süden erschlossen**. Die Fläche ist so dimensioniert, dass ein Ausbau der Zufahrt bis an den Wirtschaftsweg heran erfolgen kann. Zum Schutz der vorhandenen Wege und Drainagen wurden Hinweise zur Wiederherstellung bei Beschädigung aufgenommen.

9.5 Einfriedungen

Um die durch die Einfriedungen entstehende Barrierewirkung möglichst gering zu halten, werden Betonsockel als unzulässig festgesetzt, und ein Abstand zwischen der Zaununterkante und dem Boden von mindestens 20 cm vorgeschrieben. Die Begrenzung der Gesamthöhe auf maximal 2,20 m und Festsetzung der verwendeten Materialien (Maschendraht aus Metall mit Übersteigschutz) dient zur Verringerung der Auswirkungen auf das Landschaftsbild.

9.6 Gestaltung des Geländes/ Bodenschutz/ Oberflächenwasser

Das natürliche Gelände soll weitestgehend unverändert beibehalten werden. Deshalb ist die Abgrabung oder Aufschüttung auf eine Höhe von maximal 0,5 m begrenzt. Diese Festsetzung hält die Möglichkeit offen, geringfügige Unebenheiten auszugleichen, ohne eine zu starke Veränderung des Geländes zuzulassen. Zum Schutz des Bodens ist für Aufschüttungen gegebenenfalls ausschließlich inertes Material oder Aushubmaterial des Planungsbereiches zu verwenden.

Das anfallende Niederschlagswasser ist aus ökologischen Gründen möglichst breitflächig über die belebte Bodenzone zu versickern. Eine punktuelle Versickerung ist nicht zulässig. Daher sind auch sämtliche Bodenbefestigungen einschließlich der Zufahrten in sickerfähiger Ausführung herzustellen.

9.7 Grünflächen, Maßnahmen und Flächen zum Schutz, zur Pflege und zur Entwicklung von Natur- und Landschaft

Durch Festsetzungen zur Pflege der Grünflächen (1-2 schürige Mahd, Verbot von Düngemitteln und Pestiziden, vorgeschriebene Schnittzeitpunkte, Verwendung von Regionalem Saatgut) innerhalb der Photovoltaikanlage soll eine extensive Pflege und Entwicklung zu artenreichem Extensivgrünland

sichergestellt werden. Dies dient der weitgehenden Minimierung von Eingriffen in Bezug auf das Schutzgut Arten und Lebensräume. Zur Einbindung der Anlage in die Landschaft wird die Pflanzung einer zwei- und dreireihigen Hecke im Randbereich des Geltungsbereiches festgesetzt. Die Bilanzierung des Kompensationsbedarfs und die Beschreibung der Gestaltungsmaßnahmen sind dem Umweltbericht (Kapitel 2.4) zu entnehmen.

9.8 Immissionsschutz

Es ist sicherzustellen, dass von den Modulen keine störende Blendwirkung ausgeht.

Durch die Ausrichtung der Anlagenteile ist eine Blendung auch nicht zu erwarten, zur Sicherheit wird in den Festsetzungen des Bebauungsplanes aber die Möglichkeit eingeräumt, für Blendschutzmaßnahmen am Zaun diesem am Ort der Blendschutzmaßnahmen im notwendigen Maß zu erhöhen. Art und Dimensionierung der Abschirmung sind gegebenenfalls auf Grundlage eines Blendschutzgutachtens festzulegen. Zur Vermeidung von negativen Auswirkungen auf nachtschwärmende Insekten und zur Vermeidung einer optischen Fernwirkung bei Nacht wird im Bebauungsplan eine dauerhafte Beleuchtung der Anlage als unzulässig festgesetzt.

Gemäß Praxis-Leitfaden für die ökologische Gestaltung von Photovoltaik-Freiflächenanlagen: "Anhand der vom LfU ermittelten Schalleistungspegel ergibt sich, dass bei einem Abstand des Trafos bzw. Wechselrichters von rund 20 m zur Grundstücksgrenze der Immissionsrichtwert der TA Lärm für ein reines Wohngebiet von 50 dB(A) am Tag sicher unterschritten wird."

Die nahegelegene Wohnbebauung befindet sich nordwestlich des Geltungsbereiches in einem Abstand von ca. 560 Meter, so dass der TA Lärm für ein Wohngebiet nicht überschritten wird.

Zum Schutz der umliegenden landwirtschaftlichen Flächen und mögliche Schäden an den Modulen durch die landwirtschaftliche Bewirtschaftung ist eine Haftungsfreistellung berücksichtigt.

Die PV-Anlage wird in Verlängerung und teilweise unterhalb des nordwestlichen An-/Abflugsektors am Flugplatz Forst-Sengenthal in einem Abstand von ca. 130 – 150 m, ausgehend vom sogenannten Sicherheitsstreifen vor der Landeschwelle, errichtet. Dieser Abstand ist ausreichend, die Hindernisfreiflächen werden bei der Verwendung von üblichen Solarmodulen und Tischen nicht durchstoßen.

Durch geeignete Maßnahmen wird sichergestellt, dass eine Blendwirkung am bestandskräftig genehmigten Flugplatz für an-/abfliegenden Verkehr durch die Solarmodule ausgeschlossen wird.

E UMWELTBERICHT

1 Einleitung

Aufgabe des Umweltberichts ist es, alle Umweltbelange sowie die Standortauswahl für die Bebauung unter dem Blickwinkel der Umweltvorsorge zusammenzufassen.

Der Umweltbericht soll den Prozess der Ermittlung, Beschreibung und Bewertung von Umweltbelangen festhalten und so die Grundlage zur Abwägung mit konkurrierenden Belangen bilden, die in anderen Teilen der Begründung darzulegen sind.

Zweck des Umweltberichts ist es, einen Beitrag zur Berücksichtigung der Umweltbelange bei der Zulassung von Projekten zu leisten und dadurch der Umweltvorsorge zu dienen. Er umfasst die Ermittlung, Beschreibung und Bewertung der Auswirkungen eines Vorhabens auf die Schutzgüter Menschen, Tiere / Pflanzen, Boden, Wasser, Luft und Klima, Landschaft, Kultur- und Sachgüter, einschließlich der jeweiligen Wechselwirkungen.

Der Umweltbericht begleitet das gesamte Bauleitplanverfahren vom Aufstellungs- bis zum Satzungsbeschluss. Auf diese Weise soll eine ausreichende Berücksichtigung der Belange von Natur und Umwelt sichergestellt und dokumentiert werden. Der Umweltbericht ist Bestandteil der Begründung zum Bebauungsplan.

1.1 Kurzdarstellung des Inhalts und wichtiger Ziele der Bauleitplanung

Der Gemeinde Sengenthal liegt ein Antrag der Firma Greenovative GmbH vor, auf den Flurstücken Fl.-Nr. 154(TF), Gmkg. Forst, eine Freiflächenphotovoltaikanlage zu errichten.

Die Gemeinde Sengenthal hat beschlossen, den vorhabenbezogenen Bebauungsplan „PV-Anlage Forst“ mit Grünordnungsplan aufzustellen. Das Planungsgebiet liegt südwestlich von Sengenthal und nordwestlich von Mühlhausen.

Der vorhabenbezogene Bebauungsplan weist ein Sondergebiet zur Nutzung regenerativer Energien (Photovoltaik) aus. Die Erschließung des Planungsgebiets erfolgt von Süden.

Die Bundesregierung hat durch das Gesetz für Erneuerbare Energien (EEG) die Voraussetzung für eine wirtschaftliche Nutzung der Photovoltaik geschaffen. Dies, aber auch die erkennbare Verschlechterung der Versorgung mit fossilen Energien führt zunehmend zum Einsatz regenerativer Energien, insbesondere der Photovoltaik.

Die Module werden in Reihen, die in Süd-Richtung ausgerichtet sind, angeordnet. Der Abstand zwischen den Reihen beträgt ca. 3,00 m bis 5,00 m.

Die Höhe der Module kann bis zu 3,50 m über dem Erdboden betragen. Die Module auf den Tischen werden rückseitig verkabelt, die einzelnen Modultische durch Erdverkabelung mit dem Technikraum verbunden.

Die Zu- und Abfahrten außerhalb des Geltungsbereiches erfolgen auf bereits vorhandenen Wirtschaftswegen.

Die Bereiche zwischen den Modultischen und darunter bleiben ungenutzt und einer extensiven Grünlandpflege zugeführt.

Der betreffende Bereich wird im Flächennutzungsplan im Parallelverfahren in ein Sondergebiet, Photovoltaik (SO) nach § 11 BauNVO geändert. Der Geltungsbereich umfasst folgende Parzellen:

Gemarkung Forst: Fl.-Nr. 154, Gmkg. Forst.

Die Fläche des Geltungsbereiches beträgt ca.4,00 ha.

Hinzu kommt eine externe Ausgleichsfläche (CEF-Maßnahme) auf dem Flurstück 176, Gemarkung Forst mit einer Gesamtfläche von 1,00 ha.

.

Die eigentliche Modulfläche wird aus versicherungstechnischen Gründen mit einem Maschendrahtzaun mit einer Höhe von bis zu 2,20 m umfriedet.

1.2 Darstellung der in einschlägigen Fachgesetzen und Fachplänen festgelegten Ziele des Umweltschutzes die für den Bauleitplan von Bedeutung sind, und ihrer Berücksichtigung

Die allgemeinen gesetzlichen Grundlagen, wie das Baugesetzbuch, die Naturschutzgesetze, die Abfall- und Immissionsschutz-Gesetzgebung wurden im vorliegenden Fall berücksichtigt. Die Eingriffsregelung ist nach dem Leitfaden 'Bauen im Einklang mit Natur und Landschaft', 2021 in Verbindung mit dem Hinweispapier „Bau- und landesplanerische Behandlung von Freiflächen-Photovoltaikanlagen“ des Bayerischen Staatsministeriums für Wohnen, Bau und Verkehr von 10.12.2021 durchgeführt worden.

Das Landesentwicklungsprogramm sieht die Förderung von Stromerzeugung aus erneuerbaren Energien vor.

Parallel zum Bebauungsplanverfahren wird der Flächennutzungsplan geändert und stellt im betreffenden Bereich ein Sondergebiet Photovoltaik dar.

Wasserschutzgebiete

Der Geltungsbereich befindet sich nicht innerhalb eines Wasserschutzgebiets.

Sonstige Schutzgebiete

Schutzgebiete nach Naturschutzgesetz, FFH-Gebiete oder Vogelschutzgebiete sowie Landschaftsschutzgebiete befinden sich nicht im Umgriff.

Im Planungsgebiet liegen keine biotopkartierten Flächen.

Das nächstgelegene kartierte Biotop ist die Teilfläche des Biotops Nr. 6734-0073-005 „Hecken und Altgras in ausgeräumter Landschaft, in der Umgebung von Sondersfeld, Mittelricht und Forst.“, die im Norden in ca. 7m Entfernung zu dem Geltungsbereich des Flurstücks 176 liegen.

Fachpläne und -programme z.B. zum Abfall- und Immissionsschutzrecht sowie kommunale Umweltqualitätsziele sind für die vorgesehene Fläche nicht vorhanden.

2. Bestandsaufnahme und Bewertung der Umweltauswirkungen einschließlich der Prognose bei Durchführung der Planung

Die Beurteilung der Umweltauswirkungen erfolgt verbal argumentativ. Dabei werden drei Stufen unterschieden: geringe, mittlere und hohe Erheblichkeit.

2.1 Bestandsaufnahme der einschlägigen Aspekte des derzeitigen Umweltzustands (Basisszenario)

2.1.1 Umweltmerkmale

2.1.1.1 Schutzgut Mensch / Gesundheit

Beschreibung

Der Planungsbereich selbst besitzt als landwirtschaftlich genutzte Fläche keine Bedeutung für die Erholungsnutzung. Für die Erholungsnutzung besonders bedeutsame Freizeitwege befinden sich nicht im Geltungsbereich.

Wirtschaftliche Nutzungsansprüche innerhalb des Geltungsbereiches bestehen durch die Landwirtschaft.

Die Fläche dient weder dem Lärmschutz noch hat sie besondere Bedeutung für die Luftreinhaltung. Schädliche Einflüsse durch elektromagnetische Felder oder Licht- und Geräuschemissionen sind nicht bekannt. Geruchsbeeinträchtigungen bestehen nicht.

2.1.1.2 Schutzgut Tiere und Pflanzen

Beschreibung

Als potenzielle natürliche Vegetation wird in der Pflanzensoziologie der Endzustand der Vegetation bezeichnet, der sich einstellen würde, wenn sie sich unter den heutigen Standortbedingungen ohne weiteren Einfluss des Menschen entwickeln könnte. Sie braucht mit der ursprünglichen Vegetation nicht übereinstimmen.

Als Grundlage dieser Betrachtung dienen die Untersuchungsergebnisse nach SEIBERT (1968) zur potenziellen natürlichen Vegetation Bayerns, die aufbauend auf Bodeneinheiten und unter Berücksichtigung von Höhenlagen und Klimaverhältnissen Vegetationsgebiete beschreiben. Ergänzende Kartierungen einzelner Transekte in Bayern von JANNSEN und SEIBERT (1986) haben zu neuen Erkenntnissen geführt.

Demnach würde sich im Planungsgebiet auf lange Sicht „Hexenkraut- oder Zittergrasseggen-Waldmeister-Buchenwald im Komplex mit Zittergrasseggen-Hainsimsen-Buchenwald; örtlich mit Waldziest-Eschen-Hainbuchenwald“ entwickeln.

Die Fläche ist aufgrund des Status als landwirtschaftliche Fläche geprägt durch die menschliche Nutzung. Die Vegetation der landwirtschaftlichen Nutzflächen setzt sich aus wenigen Arten zusammen.

Im Planungsgebiet selbst liegen keine geschützten Flächen nach Arten- und Biotopschutzprogramm oder Natura 2000, ebenso wie keine biotopkartierten Flächen. Das angrenzende kartierte Biotop wird voraussichtlich nicht beeinträchtigt.

Das Planungsgebiet 176 liegen innerhalb einer Feldvogel-Kulisse – Kiebitz mit dem Gebietnamen „Sondersfeld-Nordost“ und der Gebiet-ID: 67345002.

Gemäß artenschutzrechtlicher Prüfung ist im Bereich der Planung mit dem Vorkommen von zwei Feldlerchenreviere sowie einem Wiesenschafstelzenbrutpaare zu rechnen. Ein weiteres Brutrevier der Feldlerche befindet sich zwar im Untersuchungsgebiet, allerdings in so großem Abstand, dass nicht von einem Verlust dieses Reviers auszugehen ist. Die artenschutzrechtliche Prüfung setzt Maßnahmen zur Vermeidung von Verbotstatbeständen fest, die in die Festsetzungen des Bebauungsplanes übernommen wurden.

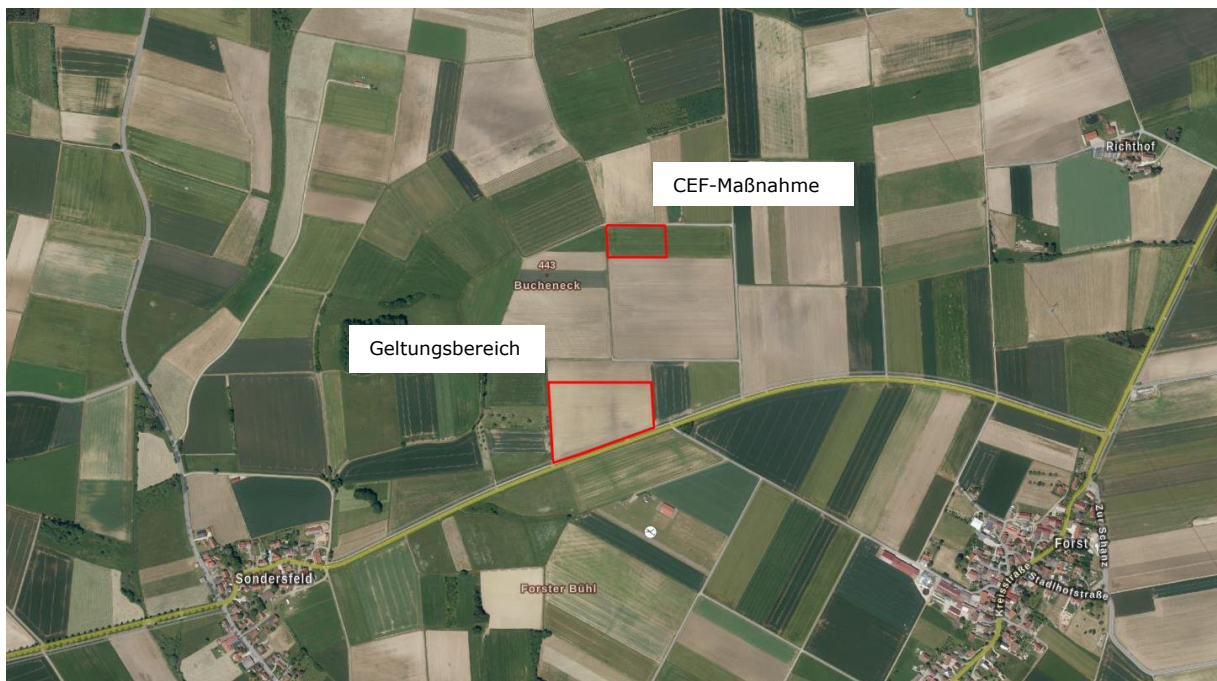


Abbildung 1: Auszug aus Biotopkartierung

Zeichenerklärung:

rot umrandete Fläche: Geltungsbereich und CEF-Maßnahme
 umrandung Flachland, blau: Feldvogelkullisse-Kiebitz

rot schraffiert: Biotopkartierung

2.1.1.3 Schutzgut Boden

Beschreibung

Boden dient als Pflanzen- und Tierlebensraum, als Filter, für die Wasserversickerung und -verdunstung sowie der Klimaregulierung. Zudem hat er seine Funktion als Produktionsgrundlage für die Landwirtschaft. Belebter, gewachsener Boden ist damit nicht ersetzbar.

Das Bearbeitungsgebiet liegt innerhalb der Naturraumeinheit D59 - Fränkisches Keuper-Liasland, innerhalb der Untereinheit 111 - Vorland der mittleren Frankenalb.

In der Geologischen Karte 1:500.000 ist für den Planungsbereich Lias (Schwarzer Jura), in der nördlichen Fränkischen Alb mit Oberem Keuper (Rhät) verzeichnet. Gemäß Übersichtsbodenkarte

1:25.000 liegt im Geltungsbereich das Flurstück 154 355a Vorherrschend Braunerde, gering verbreitet Pseudogley-Braunerde aus (grusführendem) Sand (Sandstein oder Deckschicht) über (grusführendem) Lehm bis Ton (Sedimentgestein), 352b Fast ausschließlich Regosol und Pelosol (pseudovergleyt) aus Lehm bis Ton (Sedimentgestein), verbreitet flache Deckschicht aus (Löss-)Lehm, selten carbonathaltig im Untergrund sowie 360b Fast ausschließlich Pseudogley und Braunerde-Pseudogley aus (grusführendem) Schluff bis Lehm (Lösslehm oder Deckschicht) über (grusführendem) Lehm bis Ton (Sedimentgestein), selten carbonathaltig im Untergrund.

Das Standortpotential für die natürliche Vegetation hat geringe bis mittlere Bedeutung für die natürliche Vegetation, da keine extremen Umweltbedingungen anzutreffen sind.

Das Retentionsvermögen bei Niederschlagsereignissen wird auf Grundlage der Bodenschätzung bewertet.

Flurstück 154: In der Bodenschätzungskarte wird für den nördlichen Bereich des Planungsgebiets sL5V angegeben, das heißt Acker auf sandigem Lehm (sL) mit geringer Zustandsstufe (Ertragsfähigkeit), der als Verwitterungsboden entstanden ist. Dementsprechend wird die Retentionsfunktion als mittel (Wertklasse 3) bewertet.

Das Rückhaltevermögen für Schwermetalle wird auf der gleichen Grundlage für den vorliegenden Boden in diesem Bereich mit Wertklasse 3 – mittel bewertet; die natürliche Ertragsfähigkeit ist gering bis mittel.

In der Bodenschätzungskarte wird für den nördlichen Bereich des Planungsgebiets sL4V angegeben, das heißt Acker auf sandigem Lehm (sL) mit geringer bis mittlerer Zustandsstufe (Ertragsfähigkeit), der als Verwitterungsboden entstanden ist. Dementsprechend wird die Retentionsfunktion als mittel (Wertklasse 3) bewertet.

Das Rückhaltevermögen für Schwermetalle wird auf der gleichen Grundlage für den vorliegenden Boden in diesem Bereich mit Wertklasse 3 – mittel bewertet; die natürliche Ertragsfähigkeit ist gering bis mittel.

In der Bodenschätzungskarte wird für den nordwestlichen Bereich des Planungsgebiets T6V angegeben, das heißt Acker auf Ton(T) mit geringer bis geringster Zustandsstufe (Ertragsfähigkeit), der als Verwitterungsboden entstanden ist. Dementsprechend wird die Retentionsfunktion als gering (Wertklasse 2) bewertet.

Das Rückhaltevermögen für Schwermetalle wird auf der gleichen Grundlage für den vorliegenden Boden in diesem Bereich mit Wertklasse 3 – mittel bewertet; die natürliche Ertragsfähigkeit ist geringst bis mittel.

In der Bodenschätzungskarte wird für den nordöstlichen Bereich des Planungsgebiets TIIIb3 angegeben, das heißt Grünland auf Ton(T) mit geringer Zustandsstufe (Ertragsfähigkeit), der als Verwitterungsboden entstanden ist. Dementsprechend wird die Retentionsfunktion als gering (Wertklasse 2) bewertet.

Das Rückhaltevermögen für Schwermetalle wird auf der gleichen Grundlage für den vorliegenden Boden in diesem Bereich mit Wertklasse 3 – mittel bewertet; die natürliche Ertragsfähigkeit ist gering bis mittel.

In der Bodenschätzungskarte wird für den südwestlichen Bereich des Planungsgebiets LT6V angegeben, das heißt Acker auf schwerem Lehm (LT) mit geringer bis geringster Zustandsstufe (Ertragsfähigkeit), der als Verwitterungsboden entstanden ist. Dementsprechend wird die Retentionsfunktion als gering (Wertklasse 2) bewertet.

Das Rückhaltevermögen für Schwermetalle wird auf der gleichen Grundlage für den vorliegenden Boden in diesem Bereich mit Wertklasse 4 – hoch bewertet; die natürliche Ertragsfähigkeit ist geringst bis hoch.

In der Bodenschätzungskarte wird für den südlichen Bereich des Planungsgebiets L5V angegeben, das heißt Acker auf Lehm (L) mit geringer Zustandsstufe (Ertragsfähigkeit), der als Verwitterungsboden entstanden ist. Dementsprechend wird die Retentionsfunktion als gering (Wertklasse 2) bewertet.

Das Rückhaltevermögen für Schwermetalle wird auf der gleichen Grundlage für den vorliegenden Boden in diesem Bereich mit Wertklasse 3 – mittel bewertet; die natürliche Ertragsfähigkeit ist gering bis mittel.

Da es sich bei der Fläche für die Freiflächenphotovoltaikanlage um landwirtschaftlich genutzte Flächen handelt, ist der anliegende Boden anthropogen überprägt. Der natürliche Bodenaufbau ist in diesem Bereich demnach bereits beeinträchtigt.

Unterschiede bzgl. der biotischen Lebensraumfunktion des Bodens sind im Untersuchungsraum nicht zu erkennen. Es sind keine besonders schutzwürdigen Bodenflächen festzustellen.

Zu Altlasten ist im Bereich der Planung nichts bekannt.

2.1.1.4 Schutzgut Wasser

Beschreibung

Im Planungsgebiet befinden sich keine Oberflächengewässer.

Überschwemmungsgebiete befinden sich nicht in der Umgebung der Planung.

Der Geltungsbereich liegt nicht innerhalb eines Wasserschutzgebietes.

2.1.1.5 Schutzgut Luft / Klima

1.1.1.1 Beschreibung

Die durchschnittliche Jahresmitteltemperatur beträgt 9,1 °C und liegt damit im bayernweiten Durchschnitt. Die durchschnittliche Niederschlagsmenge von ca. 890 mm liegt im Mittel des Landkreises.

Der Geltungsbereich des Bebauungsplanes hat als Acker- und Grünlandfläche eine gewisse Bedeutung als Kaltluftentstehungsgebiet, jedoch ohne Bezug zur Wohnbebauung.

Besondere Erhebungen zur Luft bzw. deren Verunreinigung liegen für das Planungsgebiet nicht vor.

2.1.1.6 Schutzgut Landschaft / Erholung

Beschreibung

Prägend für den Landschaftsausschnitt, der durch den Bebauungsplan beansprucht wird, sind die landwirtschaftliche Nutzung und vereinzelte Wald- und Gehölzbestände im Umfeld.

Der Geltungsbereich der Planung befindet sich nicht innerhalb eines landschaftlichen Vorbehaltsgebietes oder Landschaftsschutzgebietes. Das überplante Gebiet ist geprägt durch die landwirtschaftliche Nutzung. Der höchste Punkt befindet sich im nördlichen Bereich der Geltungsbereiche. Von dort aus sind die Flächen nach Süden geneigt.

Gehölzbestände oder sonstige gliedernde Strukturen befinden sich nicht innerhalb des Geltungsbereichs.

Südlich der Geltungsbereiche verläuft die Kreisstraße NM20, was zur technischen Überprägung der Landschaft beiträgt. Die Bereiche werden von Flurwegen sowie weiteren intensiv landwirtschaftlich genutzten Flächen umgeben.

Zur Einbindung der Landschaft im Nahbereich ist die Eingrünung der Anlagen bedeutend. Hierfür werden im Randbereich der Geltungsbereiche eine Hecke festgesetzt, die die Anlagenteile in die Landschaft einbinden und zur Gliederung der Landschaft beitragen.

2.1.1.7 Schutzgut Kultur- und Sachgüter

Beschreibung

Im Geltungsbereich des Bebauungsplanes sind keine Kultur- bzw. Sachgüter mit schützenswertem Bestand bekannt. Im Denkmalatlas Bayern sind keine Boden- oder Baudenkmäler im näheren Umkreis verzeichnet.

2.1.1.8 Schutzgut Fläche

Durch die vorliegende Bauleitplanung werden ca. 4,00 ha Fläche der intensiven landwirtschaftlichen Nutzung entzogen und in Flächen für Photovoltaik sowie Flächen für die Vermeidungsmaßnahmen umgewandelt.

Auf diesen Flächen erfolgt jedoch nur in sehr geringem Umfang im Bereich der Technikgebäude eine Versiegelung.

Zusätzlich werden ca. 1,00 ha für CEF-Maßnahmen auf dem Flurstück 176, Gemarkung Forst in Anspruch genommen.

2.1.1.9 Prognose über die Entwicklung des Umweltzustands bei Nichtdurchführung der Planung

Das Belassen der vorliegenden Flächen im bestehenden Zustand würde keine Veränderung der biologischen Vielfalt oder der Funktion als Lebensraum für Tier- und Pflanzenarten erwarten lassen, da diese Flächen weiterhin wie bisher genutzt werden würden.

Auch für die anderen Schutzgüter würden sich keine Veränderungen ergeben.

2.2 Prognose über die Entwicklung des Umweltzustands bei Durchführung der Planung

2.2.1 Auswirkung auf die Schutzgüter

2.2.1.1 Schutzgut Tiere und Pflanzen

Auswirkungen

Durch die Errichtung der Photovoltaikanlage wird eine Fläche in Anspruch genommen, die derzeit landwirtschaftlich intensiv genutzt wird.

Es werden keine Flächen nach Biotopkartierung überplant. Das angrenzende kartierte Biotop wird voraussichtlich nicht beeinträchtigt.

Nach dem ABSP befindet sich nördlich eine Feldvogel-Kulisse – Kiebitz mit dem Gebietsnamen „Sondersfeld-Nordost“ und der Gebiet-ID: 67345002.

Ausgehend von den Habitatstrukturen im Plangebiet (Ackerfläche) ist bezüglich saP-prüfrelevanter Arten mit dem Vorkommen von Feldlerchen und Wiesenschafstelzen zu rechnen. Zur Vermeidung der Gefährdung lokaler Population durch die Errichtung einer Photovoltaikanlage werden Maßnahmen zur Sicherung der kontinuierlichen ökologischen Funktionalität (CEF-Maßnahmen) sowie Maßnahmen zur Vermeidung von artenschutzrechtlichen Verbotstatbeständen durchgeführt.

Unter Berücksichtigung der Festsetzung zu Vermeidung von artenschutzrechtlichen Verbotstatbeständen sind damit artenschutzrechtliche Verbotstatbestände im Sinne des § 44 BNatSchG auszuschließen. Es wird daher voraussichtlich keine Ausnahme gem. § 45 Abs. 7 BNatSchG oder eine Befreiung gem. § 67 BNatSchG benötigt.

Durch die Umwandlung in extensiv bewirtschaftetes Grünland und die Neuanlage von Hecken sowie Entwicklung einer Staudenflur ist insgesamt von einer Verbesserung der Funktion der Fläche für den Arten- und Biotopschutz auszugehen, es werden zusätzlich neue Biotopstrukturen geschaffen.

Während der Bauphase kann es durch die vom Baubetriebe ausgehenden Störwirkungen zu einer Beeinträchtigung der angrenzenden Lebensräume und zur Meidung der Flächen kommen, diese sind jedoch zeitlich beschränkt.

Durch die teilweise auftretenden Verschattungseffekte sowie den unterschiedlichen Niederschlagsanfall ist langfristig eine differenzierte Ausbildung in der Vegetationszusammensetzung zu erwarten, die zu einer weiteren Auffächerung des Lebensraumspektrums führt. Durch gezielte Pflegemaßnahmen können diese zusätzlich unterstützt werden.

Zur Vermeidung von Lockwirkungen auf nachtschwärmende Insekten wird eine dauerhafte Beleuchtung der Anlage als unzulässig festgesetzt.

Zur Vermeidung der Beeinträchtigung von Säugetieren durch die Errichtung der notwendigen Umzäunung des Geländes wird festgesetzt, dass die Unterkante des Zaunes entsprechend der Geländetopographie mindestens 20 cm über dem Boden auszuführen ist. Die vorgesehene Umzäunung behindert nicht die Wanderung von Kleintieren, sondern wirkt sich in erster Linie erst ab größeren wie Igel und Hase aus. Vielmehr finden diese Tierarten in dem die Anlagenteile begrenzenden Altgrasstreifen neue Lebensräume.

Ergebnis

Im Hinblick auf das Schutzgut Tiere und Pflanzen sind bedeutende Flächen betroffen, so dass unter Berücksichtigung der Vermeidungsmaßnahmen in der Zusammenschau gering erhebliche Umweltauswirkungen für dieses Schutzgut zu erwarten sind.

2.2.1.2 Schutzgut Boden

Auswirkungen

Vor allem bei feuchten Witterungsverhältnissen kann es durch die Befahrung der Fläche während der Bauphase zu stellenweisen Bodenverdichtungen kommen. Zur Herstellung der Kabelgräben wird Boden ausgehoben und zwischengelagert. Dauerhafte Bodenumlagerungen, also Abgrabungen oder Aufschüttungen werden im vorliegenden Fall nicht notwendig, die Modultische an den Geländeverlauf angepasst werden.

Auf Grund der gewählten Ausbildung der Modultische ohne Betonfundamente wird der dauerhafte, über die Bauphase hinausgehende Eingriff minimiert. Es erfolgt lediglich eine geringflächige Bodenverdrängung, keine Versiegelung. Lediglich im Bereich des Technikraumes erfolgt eine Versiegelung des Bodens, die auf Grund der geringen Dimensionierung jedoch vernachlässigt werden kann.

Es besteht eine minimale Gefahr, dass Schwermetalle aus der Stahlkonstruktion der Modultische oder des Zauns in das Erdreich übergehen. Die Wahrscheinlichkeit für analytisch nachweisbare Anreicherungen ist jedoch als extrem gering einzustufen.

Zudem werden die Flächen zukünftig weder gedüngt noch mit Pestiziden o.ä. behandelt.

Ergebnis

Es sind auf Grund der sehr geringen Versiegelung und der vorhandenen Beeinträchtigung Umweltauswirkungen geringer Erheblichkeit für dieses Schutzgut zu erwarten.

2.2.1.3 Schutzgut Wasser

Auswirkungen

Mit baubedingten Auswirkungen auf das Schutzgut ist bei ordnungsgemäßer Durchführung nicht zu rechnen. Als Anlagebedingte Wirkungen ist die Flächenversiegelung und die Überdeckung von Teilbereichen durch die Module zu nennen. Aufgrund der Neigung der Module kann das auftreffende Niederschlagswasser unmittelbar ablaufen und zwischen den Modulen abtropfen. Eine Versickerung erfolgt damit großflächig über eine geschlossene Pflanzendecke im gesamten Planungsbereich, so dass kein Eingriff in den vorhandenen Wasserhaushalt entsteht.

Es erfolgt nur ein Minimum an Versiegelung. Abgrabungen sind auf maximal 0,5 m beschränkt. Beeinträchtigungen für Grundwasserneubildung sowie Regenrückhalt können deshalb praktisch ausgeschlossen werden.

Ergebnis

Es sind durch die Planung bei Einhaltung der Verminderungsmaßnahmen Umweltauswirkungen geringer Erheblichkeit für das Schutzgut Wasser zu erwarten.

2.2.1.4 Schutzgut Luft/Klima

Auswirkungen

Während der Bauphase kann es witterungsbedingt zeitweise zu Staubemissionen kommen.

Die Anlagebedingten Auswirkungen sind im Zusammenhang mit der bereits beim Schutzgut Boden und Wasser genannten Versiegelungen und Verschattungseffekten zu sehen. Da kaum Versiegelung erfolgt, findet praktisch keine Reduktion von Kaltluftentstehungsgebieten statt. Die aufgeständerte Bauweise verhindert Kaltluftstau.

Der differenzierte Wechsel von beschatteten und unbeschatteten Bereichen führt lediglich zu einem kleinräumigen Wechsel des Mikroklimas, großräumige Auswirkungen sind dadurch jedoch nicht zu erwarten. Der kleinklimatische Wechsel führt jedoch zu einer differenzierten Lebensraumbildung und damit zu einer Erhöhung der Artenvielfalt auf der Fläche.

Auf Grund der Größenordnung des Baugebiets sind keine größeren Auswirkungen auf Klima und Luftaustausch zu erwarten.

In der Gesamtbilanz wird das Schutzgut Luft / Klima durch die Errichtung der geplanten Photovoltaikanlage positiv beeinflusst, da die Freisetzung von schädlichen Klimagasen, wie sie bei der konventionellen Energieerzeugung durch fossile Brennstoffe entstehen, verringert wird.

Ergebnis

Es sind durch die Planung keine erheblich negativen Umweltauswirkungen für das Schutzgut Luft festzustellen. Für das Schutzgut Klima sind keine erheblichen Auswirkungen zu erwarten.

2.2.1.5 Fläche

Auswirkungen

Durch die vorgesehene Aufstellung des Bauleitplanes werden bislang landwirtschaftlich genutzte Flächen für die Geltungsdauer des Bebauungsplanes im Anspruch genommen. Da Nutzung als Sondergebiet jedoch zeitlich begrenzt ist, ist dieser Verlust nicht dauerhaft.

Nach Rückbau der Anlage stehen die Flächen wieder für die Landwirtschaft oder andere Nutzungen zur Verfügung.

Ergebnis

Auf Grund der zeitlichen Begrenzung der Inanspruchnahme ist mit insgesamt gering erheblichen Auswirkungen auf das Schutzgut Fläche zu rechnen. Diese werde nach Rückbau der Anlage vollständig zurückgenommen.

2.2.1.6 Wirkungsgefüge zwischen den o.g. Schutzgütern

Die einzelnen Schutzgüter stehen untereinander in engem Kontakt und sind durch Wirkungsgefüge miteinander verbunden. So ist die Leistungsfähigkeit/ Eignung des Schutzgutes Boden nicht ohne die Wechselwirkungen mit dem Gut Wasser zu betrachten (Wasserretention und Filterfunktion). Beide stehen durch die Eignung als Lebensraum wiederum in Wechselbeziehung zur Pflanzen- und Tierwelt. Diese Bezüge sind bei den jeweiligen Schutzgütern vermerkt.

2.2.1.7 Schutzgut Landschaft / Erholung

Auswirkungen

Als Anlagebedingte Wirkung hat die Errichtung einer Photovoltaikanlage eine gewisse Veränderung des Landschaftsbildes im unmittelbaren Planungsumgriff zur Folge. Die Anlage stellt grundsätzlich ein landschaftsfremdes, technisches Element innerhalb der landwirtschaftlichen Fläche dar. Da angrenzende an den südlichen Bereich des Geltungsbereichs eine Kreisstraße NM 20 verläuft, ist eine technische Vorprägung der Flächen bereits gegeben. Flächen mit besonderer Bedeutung für die Erholungsnutzung oder das Landschaftsbild werden nicht überplant. Aufgrund der technischen Vorprägung und der kaum vorhandenen Blickbeziehungen zu Bereichen mit Wohn- oder Erholungsfunktion sind die Auswirkungen auf das Landschaftsbild bereits durch die Standortwahl minimiert. Durch die geplante Eingrünung wird die Anlage allerdings in die Landschaft eingegliedert.

Zur Vermeidung einer optischen Fernwirkung bei Nacht wird eine dauerhafte Beleuchtung der Anlage als unzulässig festgesetzt.

Störende Fernwirkungen, Blendwirkungen oder Reflexionen während des Betriebes der Anlage sind aufgrund der Lage und Ausrichtung der Anlage nicht zu erwarten.

Ergebnis

Unter Berücksichtigung der geplanten Hecke ist durch die Planung nur mittel erhebliche Umweltauswirkungen für das Schutzgut Landschaftsbild zu erwarten.

2.2.2 Auswirkungen auf Erhaltungsziele und den Schutzzweck der Natura 2000-Gebiete im Sinne des Bundesnaturschutzgesetzes

Im direkten Umfeld der Planung befinden sich keine Natura-2000 Gebiete. Das nächstgelegene FFH-Gebiet ist Nr. 6734-371 „Binnendünen und Albtrauf bei Neumarkt“, das sich etwa 4,2 km östlich der Fläche befindet. Die Planung hat keine Auswirkung auf dieses Gebiet.

2.2.3 Auswirkungen auf den Menschen und seine Gesundheit sowie die Bevölkerung insgesamt

Auswirkung

Bei der Ausweisung von Sondergebieten (für Photovoltaik) im Umfeld bestehender Siedlungen ist in der Regel eine gewisse Auswirkung auf die dort lebende Bevölkerung gegeben. Meist entstehen nachteilige Auswirkungen in Form von Sichtbeeinträchtigungen bzw. Störung des Landschaftsbildes durch die errichteten Anlagenteile. Diese werden beim Schutzgut Landschaftsbild behandelt.

Beeinträchtigung von Siedlungsbereichen durch den Betrieb der Anlage wie Lärm, Erschütterung, oder Schwingungen sind auf Grund der Anlagenausführung und der angewandten Techniken nach derzeitigem Kenntnisstand nicht zu erwarten. Lärmemissionen entstehen auf Photovoltaikanlagen nur durch die verwendeten Transformatoren. Diese sind jedoch so gering, dass eine Belastung der in etwa 600 m Entfernung befindlichen Wohnbebauung nicht zu erwarten ist.

Baubedingt kann es durch die Bebauung kurzzeitig zu erhöhter Lärmentwicklung kommen. Diese ist jedoch vorübergehend und daher als gering erheblich einzustufen.

Ergebnis

Im Hinblick auf das Schutzgut Mensch sind lediglich gering erhebliche Belastungen zu erwarten. Beeinträchtigungen entstehen gegebenenfalls auf das Landschaftsbild. Diese werden beim Schutzgut Landschaftsbild getrennt behandelt.

2.2.4 Auswirkungen auf Kulturgüter und sonstige Sachgüter

Auswirkungen

Auch wenn derzeit keine Bodendenkmäler bekannt sind, ist nicht auszuschließen, dass sich im Planungsgebiet oberirdisch nicht mehr sichtbare und daher unbekannte Bodendenkmäler befinden. Jegliche Form von Erdarbeiten birgt ein gewisses Risiko der Zerstörung von Bodendenkmälern. Da es sich bei der zu bebauenden Fläche um bereits von Landwirtschaft überprägte Flächen handelt und Abgrabungen im Bebauungsplan auf 0,50 m begrenzt werden, ist in dieses Risiko jedoch sehr gering.

Während der Bauarbeiten bei Erdarbeiten zu Tage kommende Metall-, Keramik- oder Knochenfunde sind umgehend dem Landratsamt oder dem Bayerischen Landesamt für Denkmalpflege zu melden. (Art. 8 DSchG)

Art. 8 Abs. 1 DSchG: Wer Bodendenkmäler auffindet, ist verpflichtet, dies unverzüglich der unteren Denkmalschutzbehörde oder dem Landesamt für Denkmalpflege anzuzeigen. Zur Anzeige verpflichten sich auch der Eigentümer und der Besitzer des Grundstücks, sowie der Unternehmer und der Leiter der Arbeiten, die zu dem Fund geführt haben. Die Anzeige eines der Verpflichteten befreit die übrigen.

Nimmt der Finder an den Arbeiten, die zu dem Fund geführt haben, aufgrund eines Arbeitsverhältnisses teil, so wird er durch Anzeige an den Unternehmer oder den Leiter der Arbeiten befreit.

Art. 8 Abs. 2 DSchG: Die aufgefundenen Gegenstände und der Fundort sind bis zum Ablauf von einer Woche nach der Anzeige unverändert zu belassen, wenn nicht die Untere Denkmalschutzbehörde die Gegenstände vorher freigibt oder die Fortsetzung der Arbeiten gestattet.

Ergebnis

Es sind durch die Bebauung keine erheblichen Auswirkungen für dieses Schutzgut zu erwarten.

2.2.5 Auswirkungen auf die Vermeidung von Emissionen sowie der sachgerechte Umgang mit Abfällen und Abwässern

Die Förderung von erneuerbaren Energien, wie im vorliegenden Fall der Solarenergie trägt grundsätzlich zur Vermeidung zum Klimaschutz bei. Durch die Nutzung von Sonnenstrom wird kein klimaschädliches CO₂ produziert und in der Gesamtbilanz die Reduktion von Emissionen erreicht.

Abfälle oder Abwässer fallen durch die Nutzung der Anlage nicht an.

2.2.6 Auswirkungen auf die Nutzung erneuerbarer Energien sowie die sparsame und effiziente Nutzung von Energie

Da die vorliegende Planung zum Ziel hat, Baurecht für eine Freiflächen-Photovoltaikanlage zu schaffen, trägt sie wesentlich zur Nutzung erneuerbaren Energien bei.

2.2.7 Auswirkungen auf die Darstellungen von Landschaftsplänen sowie von sonstigen Plänen, insbesondere des Wasser-, Abfall- und Immissionschutzrechts

Landschaftsplanerische Maßnahmen und Ziele sind im Bereich der Planung nicht vorhanden.

2.2.8 Auswirkungen auf die Erhaltung der bestmöglichen Luftqualität in Gebieten, in denen die durch Rechtsverordnung zur Erfüllung von Rechtsakten der Europäischen Union festgelegten Immissionsgrenzwerte nicht überschritten werden

Durch die Nutzung der Fläche als Photovoltaikanlage entstehen keine Auswirkungen auf die Luftqualität im unmittelbaren Planungsbereich, da von der Anlage keine Luftemissionen ausgehen. Das geplante Vorhaben steht der Erhaltung der bestmöglichen Luftqualität somit nicht entgegen.

2.2.9 Auswirkungen auf die Wechselwirkungen zwischen den einzelnen Belangen des Umweltschutzes

Die einzelnen Schutzgüter stehen untereinander in engem Kontakt und sind durch Wirkungsgefüge miteinander verbunden. So ist die Leistungsfähigkeit/ Eignung des Schutzgutes Boden nicht ohne die Wechselwirkungen mit dem Gut Wasser zu betrachten (Wasserretention und Filterfunktion). Beide stehen durch die Eignung als Lebensraum wiederum in Wechselbeziehung zur Pflanzen- und Tierwelt. Diese Bezüge sind bei den jeweiligen Schutzgütern vermerkt.

2.3 Beschreibung der Maßnahmen zur Vermeidung, Verhinderung, Verringerung oder Ausgleich von erheblichen Umweltauswirkungen

Im Folgenden wird erläutert, mit welchen Maßnahmen erhebliche nachteilige Auswirkungen auf die Umwelt vermieden, verhindert, verringert werden, sowohl während der Bauphase als auch der Betriebsphase.

Die Maßnahmen sind in den Festsetzungen des Bebauungsplanes verankert und tragen zur Vermeidung, Verhinderung, Verringerung von erheblichen Umweltauswirkungen bei.

2.3.1 Vermeidungsmaßnahmen bezogen auf die verschiedenen Schutzgüter

2.3.1.1 Schutzgut Tiere und Pflanzen

Durchlässige Gestaltung der Einfriedung für Säugetiere mittlerer Größe

Es wird festgesetzt, dass sich die Unterkante des Zauns mindestens 20 cm über dem Gelände befinden muss. Dadurch wird eine Durchlässigkeit für Tiere wie Igel, Feldhase, Marder und andere erreicht, die zum Beispiel von Greifvögeln erbeutet werden. Durch die Anhebung der Zaununterkante wird die Zerschneidung des Lebensraumes für diese Tierarten vermieden.

Entwicklung von extensivem Grünland innerhalb der PV-Anlage durch Mahd/extensive Beweidung

Unter den Photovoltaikmodulen wird artenreiches, extensiv genutztes Grünland entwickelt, so dass zu erwarten ist, dass sich der Artenreichtum im Vergleich zur momentanen, intensiven Nutzung erhöht. Näheres zur Pflege wird unter Punkt 2.3.2– Landschaftspflegerische Maßnahmen erläutert.

Verwendung von autochthonem Pflanzgut

Für die Anlage der Hecken wird die Verwendung von standortgerechtem, autochthonem Pflanzgut festgesetzt.

Verbot einer dauerhaften Beleuchtung der Anlage

Zur Vermeidung von Lockwirkungen auf nachtschwärmende Insekten wird eine dauerhafte Beleuchtung der Anlage als unzulässig festgesetzt.

Vermeidungsmaßnahmen gemäß artenschutzrechtlicher Prüfung:

M01: Während der Monate März bis Juni ist eine Vergrämung der Bodenbrüter vor und während der Bauphase bei Baustopps zwingend nötig, damit die Vögel den Bereich der Baufläche nicht als Brutrevier besiedeln. Hierfür müssen ca. 2 m hohe Stangen (über Geländeoberfläche) mit daran befestigten Absperrbändern von ca. 1-2 m Länge innerhalb der eingriffsrelevanten Fläche aufgestellt werden. Die Stangen müssen in regelmäßigen Abständen von etwa 25m aufgestellt werden.

M03: Bei der Eingrünung muss auf die Verwendung heimischer, standortgerechter Sträucher geachtet werden. Fruchtttragende Gehölze sind zu bevorzugen. Als mögliche Straucharten eignen sich hier nicht allzu stark wachsende und beerentragende Gehölze, wie zum Beispiel Heckenrose (*Rosa canina*), Schwarzer Holunder (*S. nigra*), Eingrifflicher (*Crataegus monogyna*) und Zweigriffli-ger Weißdorn (*C. laevigata*).

M04: Die unbebauten Flächen der Anlage (Flächen zwischen den Photovoltaikmodulen) sind als extensive Wiesen oder Weiden zu nutzen. Es wird Selbstbegrünung oder Einsaat von gebietsheimischem, arten- und blütenreichem Saatgut empfohlen. Die Grünflächen im Bereich der Module dürfen jährlich maximal zwei Mal ab Mitte Mai gemäht werden; die Randbereiche frühestens einmal ab August.

M05: Der Einsatz von Düngemitteln oder Pestiziden ist auf der gesamten Fläche nicht zulässig.

M06: Um eine Blendwirkung der Solarmodule für überfliegende Vögel zu reduzieren, müssen spiegelungsarme Verglasungen für die PV-Module verwendet werden.

M07: Auf eine Überbauung des Flurstücks 176 muss verzichtet werden. Die Fläche soll für die CEF-Maßnahmen bevorzugt in Erwägung gezogen werden.

Folgende Maßnahmen sind Empfehlungen. Eine Umsetzung ist zwar nicht verpflichtend, dennoch kann oftmals mit wenig Aufwand eine Verbesserung für die lokalen Populationen erreicht werden.

vorgezogene Ausgleichsmaßnahmen (CEF-Maßnahmen) gemäß artenschutzrechtlicher Prüfung

Flächenbedarf pro Revier: 0,5 ha / Brutpaar; Mindestumfang der Teilfläche 0,2 ha

- lückige Aussaat, Erhalt von Rohbodenstellen
- Breite bei streifiger Umsetzung der Maßnahme mindestens 20 m
- Kein Dünger- und PSM-Einsatz sowie keine mechanische Unkrautbekämpfung zulässig
- keine Mahd oder Bodenbearbeitung, kein Befahren
- Umsetzung in maximal zwei Teilflächen je Revier möglich
- Blühflächen, -streifen oder Ackerbrachen über maximal 3 ha verteilt
- Rotation möglich: Lage jährlich bis spätestens alle 3 Jahre wechselnd
- Abstand zu Vertikalstrukturen wie unten beschrieben.

2.3.1.2 Schutzgut Boden

Durch die vorgesehene Verankerung der Modultische im Boden wird ein Eingriff in den Boden weitestgehend verringert.

2.3.1.3 Schutzgut Wasser

Durch Vermeidungsmaßnahmen wie zum Beispiel die direkte, breitflächige Versickerung von Niederschlagswasser auf der Fläche, den Verbot von verzinkten Stahlprofilen, den Einsatz der Trocken-Transformatoren oder Transformatoren mit Auffangwanne ist der Eingriff in das Schutzgut Wasser minimiert.

2.3.1.4 Schutzgut Landschaftsbild

Festsetzungen zur Fassaden- und Dachgestaltung der notwendigen Technikgebäude verringern die Auswirkungen auf das Landschaftsbild. Durch die Pflanzung im Randbereich des Sondergebietes mit Hecken wird die Anlage in die Landschaft integriert. Durch das Verbot einer dauerhaften Beleuchtung der Anlage wird eine optische Fernwirkung bei Nacht vermieden.

2.3.1.5 Schutzgut Luft/Klima

Die Luft und Klimaverhältnisse werden durch die Anlage der Photovoltaikanlage nicht negativ beeinträchtigt. Es erfolgt sogar eine Verbesserung durch Reduzierung des CO₂-Ausstoßes.

2.3.2 Landschaftspflegerische Maßnahmen und Festsetzungen

Diese werden im Bereich des Geltungsbereichs des Bebauungsplanes durchgeführt.

2.3.2.1 Pflege innerhalb der eigentlichen Freiflächenphotovoltaikanlage

Derzeitige Nutzung/ Bestand: Acker, intensiv bewirtschaftet (Kategorie I)

Entwicklungsziel: artenreiches Extensivgrünland

Artenanreicherung des Gebiets

[Ansaat mit Regionalem Saatgut, Kräuteranteil 30 % Ursprungsgebiet "12 Fränkisches Hügelland".](#)

Die Pflege des Grünlandes innerhalb der PV-Anlage erfolgt durch 1 bzw. 2 schürige Mahd ohne Düngung der Fläche.

Dabei werden etwa drei Viertel der Fläche zweischurig gemäht, mit dem ersten Schnitt ab 1. Juli und dem zweiten Schnitt ab 15. August.

Das verbleibende Viertel wird einmalig mit dem zweiten Schnitt ab 15. August gemäht. Die Abschnitte mit ein- oder zweimaliger Mahd sollen dabei jährlich anders innerhalb der Fläche verteilt sein, um einen gleichmäßigen Nährstoffentzug zu gewährleisten. Alternativ ist eine extensive Beweidung durch Schafe möglich.

Damit wird sichergestellt, dass Vogelarten, die ihre Nester am Boden anlegen, durch die Mahd nicht bei der Brutausübung beeinträchtigt werden. Gleichzeitig ist eine Grünlandpflege oder -bewirtschaftung erforderlich, um langfristig eine Verbuschung zu verhindern und einen Nährstoff-

entzug zu erreichen. Ebenso werden damit günstige Nahrungsbedingungen für die in der Hecke brütenden Vogelarten geschaffen.

Auf dem gesamten Grünland innerhalb der Photovoltaikanlage ist der Einsatz Dünger und Pestiziden zu untersagen.

Aufkommende Neophyten (Indisches Springkraut, Herkulesstaude, Kanadische Goldrute, Japanischer Knöterich) sind auf der gesamten Fläche frühzeitig zu beseitigen.

2.3.3 Ausgleich unvermeidbarer Beeinträchtigungen / Eingriffsregelung

Die Eingriffsregelung wird im vorliegenden Fall nach dem Leitfaden 'Bauen im Einklang mit Natur und Landschaft', 2021 in Verbindung mit dem Hinweispapier „Bau- und landesplanerische Behandlung von Freiflächen-Photovoltaikanlagen“ des Bayerischen Staatsministeriums für Wohnen, Bau und Verkehr von 10.12.2021 durchgeführt. Da die bauliche Nutzung durch PV-Freiflächenanlagen von einer Bebauung mit Gebäuden (einschl. deren Erschließung) deutlich abweicht, werden für die Bewältigung der Eingriffsregelung bei PV-Freiflächenanlagen in dem Hinweispapier spezifische Hinweise gegeben. Diese gelten ausschließlich für Bauleitplanverfahren zu PV-Freiflächenanlagen.

Die Grundlage für die Beurteilung der Eingriffsschwere ist der Flächenzustand vor Beginn der Maßnahmen.

2.3.4 Bestandserfassung und Bewertung

Die Bestandserfassung und -bewertung erfolgt anhand vorhandener Untersuchungen sowie eigener Erhebungen.

Maßgebend für die Erfassung und Bewertung ist der tatsächliche Zustand der Schutzgüter im Untersuchungsraum vor dem Eingriff. Dabei sind auch die Planungsrelevanten Vorbelastungen zu berücksichtigen, die zum Zeitpunkt des Satzungsbeschlusses in tatsächlicher und rechtlicher Sicht verlässlich absehbar sind.

Die Bewertung des Ausgangszustands wird maßgebend davon bestimmt, welche Bedeutung den jeweiligen Schutzgütern zukommt. Die Bedeutung des jeweiligen Schutzgutes lässt sich anhand der wesentlichen wertbestimmenden Merkmale und Ausprägungen in die Kategorien gering, mittel und hoch einteilen. Die Bewertung zum Schutzgut Arten und Lebensräume erfolgt in Anlehnung an die Biotopwertliste zur Bayerischen Kompensationsverordnung.

Bewertung des Ausgangszustands

Nr.	Schutzgut	Beschreibung	Kategorie
1	<u>Arten & Lebensräume</u>	Intensiv bewirtschaftete Äcker (A11)	mittlere Bedeutung
2	<u>Boden & Fläche</u>	Anthropogen überprägter Boden ohne kulturhistorische Bedeutung oder Eignung für die Entwicklung von besonderen Biotopen	mittlere Bedeutung
3	<u>Wasser</u>	Flächen mit dauerhaft abgesenktem Grundwasser	geringe Bedeutung
4	<u>Klima / Luft</u>	Flächen ohne kleinklimatisch wirksame Luftaustauschbahnen	geringe Bedeutung
5	<u>Landschaftsbild</u>	Technische Vorprägung, ausgeräumte, strukturarme Agrarlandschaft	geringe Bedeutung

2.3.5 Ermittlung des Ausgleichsbedarfes

Gemäß dem aktuellen Hinweispapier zur Bau- und landesplanerische Behandlung von Freiflächen-Photovoltaikanlagen kann bei Einhaltung einer Reihe von Maßgaben bei der Detaillierung der Photovoltaikanlage auf Ebene der verbindlichen Bauleitplanung davon ausgegangen werden, dass Be-

eintrüchtigungen des Naturhaushaltes weitgehend oder sogar vollständig vermieden werden können.

Wenn der Ausgangszustand der Anlagenfläche gemäß Biotopwertliste als „intensiv genutzter Acker“ (BNT A11 gemäß Biotopwertliste) und/oder „intensiv genutztes Grünland“ (BNT G11 gemäß Biotopwertliste) einzuordnen ist und die im nachfolgenden aufgeführten Vermeidungsmaßnahmen eingehalten werden entsteht gemäß dem Hinweispapier kein Ausgleichsbedarf für den Naturhaushalt.

Können die Maßgaben dagegen nur teilweise eingehalten und die Maßnahmen nur teilweise umgesetzt werden, ist der Ausgleichsbedarf zu ermitteln und um die durch ökologischen Gestaltungs- und Pflegemaßnahmen erreichbare Vermeidung zu reduzieren.

Im Folgenden sind die gemäß Hinweispapier erforderlichen Maßnahmen aufgelistet:

Maßnahmen	Umsetzung	
	ja	nein
<u>Grundsätzliche Vermeidungsmaßnahmen</u>		
- Standortwahl unter Beachtung der Standorteignung (Ausschluss- und Restriktionsflächen)	<input checked="" type="checkbox"/>	<input type="checkbox"/>
- Keine Überplanung naturschutzfachlich wertvoller Bereiche (z.B. amtlich kartierte Biotope, Bodendenkmäler und Geotope, Böden mit sehr hoher Bedeutung als Archiv der Natur- und Kulturgeschichte gemäß § 2 Bundesbodenschutzgesetz - BBodSchG)	<input checked="" type="checkbox"/>	<input type="checkbox"/>
- 20 cm Abstand des Zauns zum Boden bzw. anderweitige Zäunungen, durch die dieselbe Durchlässigkeit für Klein- und Mittelsäuger etc. gewährleistet werden kann	<input checked="" type="checkbox"/>	<input type="checkbox"/>
- Fachgerechter Umgang mit Boden gemäß den bodenschutzgesetzlichen Vorgaben	<input checked="" type="checkbox"/>	<input type="checkbox"/>
- Standortwahl auf intensiv genutztem Acker- oder Grünland		
<u>Vermeidung durch ökologische Gestaltungs- und Pflegemaßnahmen</u>		
o Grundflächenzahl (= GRZ = Maß der baulichen Nutzung) $\leq 0,5$	<input type="checkbox"/>	<input checked="" type="checkbox"/>
o zwischen den Modulreihen mind. 3 m breite besonnte Streifen	<input checked="" type="checkbox"/>	<input type="checkbox"/>
o Modulabstand zum Boden mind. 0,8 m	<input checked="" type="checkbox"/>	<input type="checkbox"/>
o Begrünung der Anlagenfläche unter Verwendung von Saatgut aus gebiets-eigenen Arten bzw. lokal gewonnenen Mähgut,	<input checked="" type="checkbox"/>	<input type="checkbox"/>
o keine Düngung,	<input checked="" type="checkbox"/>	<input type="checkbox"/>
o kein Einsatz von Pflanzenschutzmitteln,	<input checked="" type="checkbox"/>	<input type="checkbox"/>
o 1- bis 2- schürige Mahd (Einsatz von insektenfreundlichen Mähwerk, Schnitthöhe 10 cm) oder/auch standortangepasste Beweidung oder/auch	<input checked="" type="checkbox"/>	<input type="checkbox"/>

Im vorliegenden Fall werden die Maßnahmen nicht vollständig umgesetzt, so dass der Ausgleichsbedarf rechnerisch zu ermitteln ist. Dabei wird als Eingriffsfläche die Fläche des Geltungsbereiches ohne Eingrünungsmaßnahmen angenommen, also die Fläche innerhalb des Zaunes. Als Eingriffsfaktor wird gemäß den Vorgaben des Leitfadens 'Bauen im Einklang mit Natur und Landschaft', 2021 die Grundflächenzahl angesetzt.

Bestandserfassung Schutzgut Arten und Lebensräume				
Bezeichnung	Fläche (m ²)	Bewertung (WP)	GRZ/ Eingriffs-faktor	Ausgleichs-bedarf (WP)
Intensiv bewirtschaftete Äcker (A11)	35.286	2	0,60	42.343
Summe:	35.286			42.343
Berücksichtigung der durch ökologischen Gestaltungs- und Pflegemaßnahmen erreichte Vermeidung (siehe auch Tabelle der Maßnahmen) – Reduzierung um Planungsfaktor				
Vermeidungsmaßnahme	Sicherung			Planungsfaktor
Einhaltung der im Hinweispapier genannten Maßgaben mit Ausnahme der GRZ - Eingriff wird zum Großteil vermieden, positive Effekte möglich	Festsetzung in BBP			20%
Summe				20%
Summe Ausgleichsbedarf (WP)				33. 874WP

2.3.6 Bewertung des Ausgleichs

Ausgleichsumfang und Bilanzierung Schutzgut Arten und Lebensräume									
Maßnahmen Nr.	Ausgangszustand nach der BNT-Liste			Prognosezustand nach der BNT-Liste			Ausgleichsmaßnahme		
	Code	Bezeichnung	Bewertung (WP)	Code	Bezeichnung	Bewertung (WP)	Fläche (m ²)	Aufwertung	Ausgleichsum-fang in WP
A1	A11	Intensiv bewirtschaftete Äcker	2	K 132	Artenreiche Säume und Staudenfluren	8	1.225	6	7.350
A2	A11	Intensiv bewirtschaftete Äcker	2	B112	mesophile Hecken	10	3.512	8	28.096
Summe Ausgleichsumfang im Wertpunkten									35.446 WP
Bilanzierung									
Summe Ausgleichsumfang						35.446 WP			
Summe Ausgleichsbedarf						33.874 WP			
Differenz						+ 1.572 WP			

Nach Gegenüberstellung des Kompensationsbedarfes und -umfangs verbleibt gemäß der Bilanzierung ein Überschuss von 1.572 WP. Der Eingriff kann damit als ausgeglichen angesehen werden.

Die Maßnahmen auf der Ausgleichsfläche werden unter Punkt 2.4.4 – Maßnahmen auf Ausgleichsflächen näher benannt sowie in die Festsetzungen des Bebauungsplanes unter Punkt 8 aufgenommen. Die notwendigen Ausgleichsflächen sind nach Inkrafttreten des Bebauungsplanes dem Bayerischen Landesamt für Umwelt (LfU) zur Aufnahme in das Ökoflächenkataster zu melden. Die Ausgleichsmaßnahme ist spätestens ein Jahr nach Fertigstellung der Anlage herzustellen.

2.3.7 Maßnahmen auf den Ausgleichsflächen

Ausgleichsmaßnahmen A1:

Entwicklung artenreicher Säume und Staudenfluren

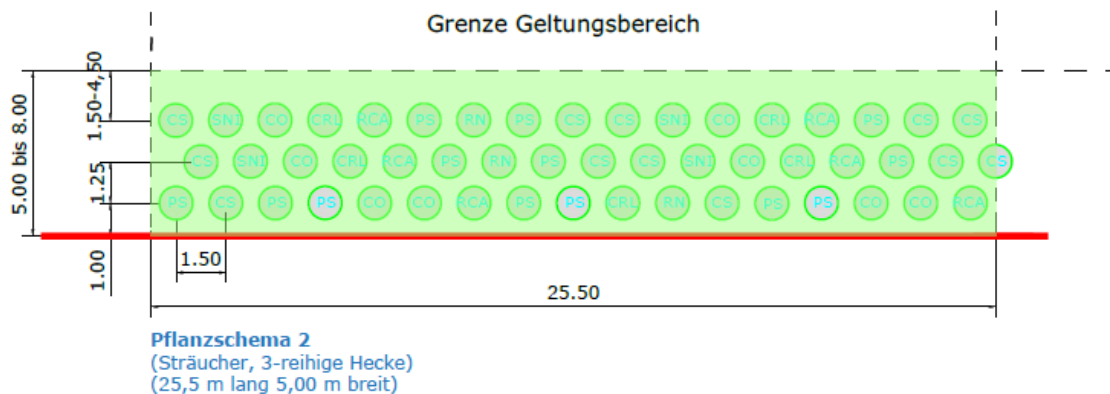
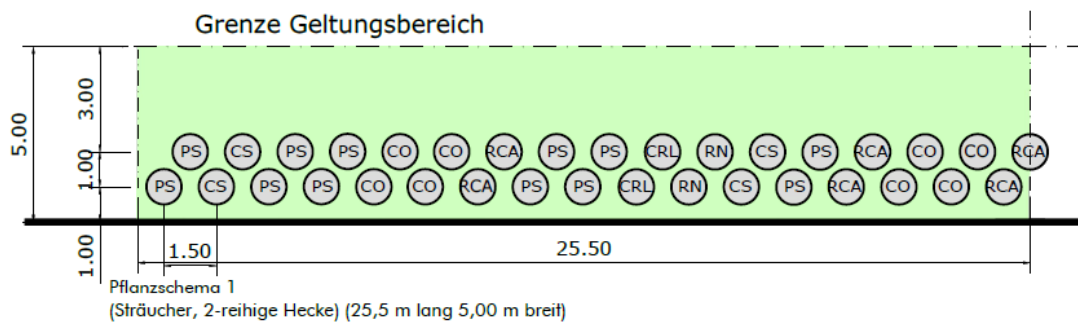
Ansaat mit einer artenreichen blütenreichen, autochthonen Saatgutmischung für frische Standorte, zum Beispiel Schmetterlings-/Wildbienenbaum von Rieger-Hoffmann. Bei der Ansaat ist Regio - Saatgut des Ursprungsgebietes 12 (Fränkisches Hügelland) zu verwenden.

Pflege der Säume und Altgrasstreifen:

Die Flächen werden zunächst einmal in Jahr, nach Ausreichender Etablierung (nach etwa 3 Jahren) alle zwei Jahre im Herbst abschnittsweise gemäht. Der Einsatz von Düngern oder Pestiziden ist unzulässig.

Ausgleichsmaßnahme Heckenpflanzungen:

Ausgleichsmaßnahme A2:



In den Bereich A2a ist die Flächeneingrünung mit einer 3-reihigen Hecke vorzusehen.

Flächeneingrünung mit Heckenpflanzung

Herstellung der Ausgleichsflächen:

Bepflanzung der Ausgleichsfläche gemäß Vorgaben der Vorhaben- und Erschließungsplanes. Die gesetzlichen Mindestabstände zu landwirtschaftlichen Grundstücken (gem. AGBGB) sind in den Pflanzschemen berücksichtigt.

Die Gehölze müssen aus autochthoner Anzucht des Vorkommensgebietes 5.2 "Schwäbische und fränkische Alb" stammen. Die Pflanzenqualität muss den Gütebestimmungen für Baumschulpflanzen der Forschungsgesellschaft Landschaftsentwicklung-Landschaftsbau e.V. entsprechen (Min-

destqualität: v.Str., 4 Triebe, H 60-100 cm; in den nordseitigen Ausgleichsflächen Str., 3 x v, H 100-150 cm).

Die Pflanzungen sind fachgerecht zu pflegen und in ihrem Bestand dauerhaft zu sichern. Nicht angewachsene Gehölze sind in der nächsten Pflanzperiode durch Gehölze gleicher Art und Größe zu ersetzen.

Die Fertigstellung ist bei der UNB zu melden und ein Abnahmetermin ist zu vereinbaren. Die Kopien der Lieferscheine der Bepflanzung der Ausgleichsfläche sowie die Autochthonitätsnachweise sind an die UNB zu übermitteln.

Artenliste:

Rosa canina	Hundsrose	Cornus sanguinea	Roter Hartriegel
Sambucus nigra	Schwarzer Holunder	Corylus avellana	Hasel
Crataegus laevigata	Zweigrifflicher Weißdorn	Prunus spinosa	Schlehe
Rhamnus catharticus	Kreuzdorn	Carpinus betulus	Hainbuche

Pflege der Hecken:

In den ersten drei Jahren sind die Heckenbereiche auszumähen, um ein sicheres Anwachsen der Pflanzung zu gewährleisten.

Im weiteren Anschluss ist ein abschnittsweises „Auf den Stock setzen“, im Abstand von mindestens 15 bis 20 Jahren möglich. In den auf den Stock gesetzten Bereichen sind Überhälter in Form von einzelnen Bäumen bzw. Sträuchern zu belassen. Das Schnittgut ist aus dem Heckenbereich zu entfernen. Der Zeitraum für diese Pflegemaßnahme beschränkt sich auf den Zeitraum von 01. Oktober bis 28. Februar.

Die Lage der Maßnahme ist dem Bebauungsplan und Vorhaben- und Erschließungsplan zu entnehmen, sie ist mit den Nummern der Vermeidungsmaßnahme (A1 – A3) gekennzeichnet.

vorgezogene Ausgleichsmaßnahmen (CEF-Maßnahmen) gemäß artenschutzrechtlicher Prüfung

Derzeitige Nutzung/ Bestand: Acker, intensiv bewirtschaftet

Entwicklungsziel: Anlage einer 1,00 ha. großen Blühfläche/-streifen oder Ackerbrache (Einsaat mit geeigneter Saatgutmischung) auf dem Flurstück Nr. 176, Gmkg Forst

Ein Wechsel bzw. ein Umbruch der Fläche ist spätestens alle 3 Jahre nötig. Die Fläche ist lückig anzusäen, um Rohbodenstellen zu erhalten.

Der Einsatz von Pestiziden oder Düngemitteln ist innerhalb der Fläche nicht zulässig. Es darf keine Unkrautbekämpfung (weder chemisch, mechanisch oder thermisch) stattfinden.

2.4 Alternative Planungsmöglichkeiten

Potenzielle Standorte für Photovoltaikanlagen ergeben sich aus den Vorgaben des Landesentwicklungsprogrammes sowie Regionalplanes, den Förderbedingungen des Erneuerbare-Energien-Gesetzes und den natürlichen Gegebenheiten der einzelnen Flächen in Bezug auf Biotopausstattung, Ausrichtung und zu erwartende Sonnenstrahlung.

Laut Landesentwicklungsprogramm Bayern sollen Photovoltaik-, auf vorbelasteten Flächen errichtet werden. Von dem Anbindungsgebot gemäß LEP 3.3 (Z) werden Photovoltaik- und Biomasseanlagen in der Begründung zu diesem Gebot explizit ausgenommen. Somit ist eine Anbindung der Flächen an eine Siedlungseinheit nicht notwendig.

Nach der Novellierung des EEG aus dem Jahre 2021 können Freiflächenanlagen gefördert werden, wenn sich die Anlage auf Konversionsflächen aus wirtschaftlicher, verkehrlicher, wohnungsbaulicher oder militärischer Nutzung, entlang von Autobahnen oder Schienenwegen in einem Korridor von

200 m gemessen vom äußeren Rand der befestigten Fahrbahn oder auf bereits versiegelten Flächen befinden, wobei innerhalb dieses Korridors ein mindestens 15 m breiter Korridor freigehalten werden soll.

Unter der Voraussetzung, dass das jeweilige Bundesland eine entsprechende Verordnung erlässt, können außerdem Photovoltaikanlagen auf Acker- und Grünland in einem benachteiligten Gebiet gefördert werden. Das Bundesland Bayern hat am 7. März mit der Verordnung über Gebote für Photovoltaik-Freiflächenanlagen diese Voraussetzungen geschaffen. Das Gemeindegebiet Sengenthal fällt vollständig in diese Förderkulisse.

Gemäß „Praxis-Leitfaden für die ökologische Gestaltung von Photovoltaik-Freiflächenanlagen“ sind für die Errichtung von Photovoltaik-Freiflächenanlagen folgende Flächen vorrangig geeignet:

- Flächen im räumlichen Zusammenhang mit größeren Gewerbegebieten im Außenbereich
- sonstige brachliegende, ehemals baulich genutzte Flächen im Außenbereich
- versiegelte Konversionsflächen aus wirtschaftlicher oder militärischer Nutzung
- Abfalldeponien und Altlastenflächen, bei denen eine Nutzung als PV-Anlage mit Umweltanforderungen, Sanierungsanforderungen und bauordnungsrechtliche Anforderungen vereinbar ist
- Pufferzonen entlang großer Verkehrsstrassen, Lärmschutzeinrichtungen
- sonstige durch Infrastruktureinrichtungen veränderte Landschaftsausschnitte, z.B. Hochspannungsleitungen
- Flächen ohne besondere Landschaftliche Eigenart, wie Ackerflächen oder Intensivgrünland.

Leitfaden für die Zulassung von Freiflächen-Photovoltaik-Anlagen für die Gemeinde Sengenthal

Die Verwaltungsgemeinschaft Neumarkt in der Oberpfalz hat einen Leitfaden für die Zulassung von Freiflächen-Photovoltaik-Anlagen für die Gemeinde Sengenthal erarbeitet. Demnach dürfen Anlagen nur unter Einhaltung eines Mindestabstandes von 300 m zur nächsten Wohnbebauung der Gemeinde Sengenthal errichtet werden. Sofern von der nächsten angrenzenden Wohnbebauung Einsehbarkeit vorliegt, muss der Mindestabstand 500 m betragen. (Siehe Leitfaden, Punkt 6.)

Die Anlagegröße bezogen auf die Größe der landwirtschaftlichen Flächen (Ackerland und Grünland) wird auf max. 3 %, höchstens 10 ha der landwirtschaftlichen Fläche je Gemarkung der Gemeinde beschränkt. Die sich daraus ergebenden maximal zur Verfügung stehenden Flächenanteile je Gemarkung sind aus der Anlage ersichtlich. (Siehe Leitfaden, Punkt 3.)

Folgende Priorisierungen werden – sofern vorhanden - festgelegt:

- Vorbelastungen (z.B. WKA, Industrieflächen, überregionale Verkehrsanlagen)
- Vorhandene Infrastruktur (vorhandene Leitungen, Trafostationen)
- Eigenverbrauch
- Flächen von geringer naturschutzrechtlicher Bedeutung (hoher bestehender Versiegelungsgrad; hohe Bodenverdichtung) (Siehe Leitfaden, Punkt4.)

Unter Berücksichtigung dieses Leitfadens liegt die aktuelle Planung außerhalb dieser Bereiche. Die Größe der Anlage überschreitet zudem nicht die einzuhaltenden 10ha. Des Weiteren ist eine Vorbelastung durch die Kreisstraße NM20 entlang des südlichen Geltungsbereiches gegeben.

Versiegelte Flächen oder Konversionsflächen sind in der Gemeinde Sengenthal in der gewünschten Größenordnung von etwa 5 bis 15 Hektar aktuell nicht verfügbar.

Vorbelastete Flächen im Sinne des Landessentwicklungsprogrammes und den Vorgaben des genannten Leitfadens innerhalb der Gemeinde sind Flächen entlang der Kreisstraße NM18 und der Staatsstraße ST 2220. Eine Autobahn ist im Gemeindegebiet nicht vorhanden. Entlang der Bahnli-

nie ist ebenfalls kaum Potential für Photovoltaikanlagen vorhanden, da die Flächen entlang der Bahn im Bereich des FFH-Gebiets oder direkten Siedlungsanschluss liegen.

Mögliche Standorte für großflächige Photovoltaikanlagen können sich nach den genannten Kriterien zusätzlich im gesamten Gebiet der Gemeinde Sengenthal auf genutzten Acker- Grünlandflächen befinden, wenn die Belange des Landschaftsschutzes berücksichtigt werden. Bei der Wahl des Standorts für mögliche Photovoltaik-Freiflächenanlage wurden Kriterien berücksichtigt, die eine Nutzung von Solarenergie ausschließen. Das sind u.a. Schutzgebiete (Natura2000), geschützte Biotope, Waldgebiete, Vorranggebiete für Bodenschätze, Trinkwasserschutzgebiete sowie Landschaftsschutzgebiete.

Es können mögliche Bereiche (Potentialflächen) in ausreichender zusammenhängende Größe entlang der Kreisstraße NM20 der Gemeinde Sengenthal identifiziert werden. Diese Flächen wären grundsätzlich für eine Nutzung als Photovoltaikanlage geeignet.

Aufgrund der Lage an der Kreisstraße NM20 wird die Planung als vereinbar mit den Belangen des Landschaftsschutzes beurteilt. Die Vorhabenfläche entspricht den oben genannten vorrangig geeigneten Flächen gemäß „Praxis-Leitfaden für die ökologische Gestaltung von Photovoltaik-Freiflächenanlagen“.

Da die Photovoltaikanlage nach Beendigung der Nutzung vollständig rückzubauen ist, stehen die Flächen damit für bisherige oder anderweitige Nutzungen zur Verfügung. Sie ist durch ihre Lage und den Bestand im Planungsbereich für eine landschaftsschonende Planung geeignet. Die Fläche ist für eine rentable Nutzung als Photovoltaikanlage gut geeignet.

Planungsalternativen

Auf Ebene des Bebauungsplanes sind Planungsalternativen innerhalb des Geltungsbereiches zu betrachten. Bei Photovoltaikanlagen sind aufgrund der geringen inneren Erschließung der Anlagen meist keine großen Unterschiede zwischen Varianten zu erkennen.

Die Erschließung von den an den Geltungsbereichen verlaufenden Flurwegen aus ist die einzige logische Möglichkeit.

Die Baugrenzen ergeben sich aus den erforderlichen Abständen an den Grenzen, um eine Umfahrung zu ermöglichen. Sinnvolle Alternativen sind hier nicht zu erkennen.

3. Zusätzliche Angaben

3.1 Beschreibung der Methodik und Hinweise auf Schwierigkeiten und Kenntnislücken

Da es sich bei der Planung um einen relativ überschaubaren Bereich zur Sondernutzung mit Photovoltaikanlagen handelt, sind weiträumige Auswirkungen auf den Naturhaushalt unwahrscheinlich. Daher ist der Untersuchungsbereich auf den Geltungsbereich des Bebauungsplans und die direkt angrenzenden Bereiche begrenzt. Eine Fernwirkung ist bei den meisten umweltrelevanten Faktoren nicht zu erwarten. Ausnahmen bilden lediglich das Landschaftsbild sowie Immissionen. Der Untersuchungsraum ist bei diesen Schutzgütern entsprechend weiter gefasst.

Die Bestandserhebung erfolgt durch ein digitales Luftbild, das mit der digitalen Flurkarte überlagert wurde.

Darüber hinaus sind Daten des Fachinformationssystem Naturschutz (FIS-Natur), des Arten- und Biotopschutzprogramms, des Bodeninformationssystem Bayern, des Bayerischen Denkmalatlas, des Geotopkatasters Bayern, des Regionalplanes und Landesentwicklungsprogrammes, u.ä. ausgewertet worden.

Die vorliegenden aufgeführten Rechts- und Bewertungsgrundlagen entsprechen dem allgemeinen Kenntnisstand und allgemein anerkannten Prüfungsmethoden. Schwierigkeiten oder Lücken bzw. fehlende Kenntnisse über bestimmte Sachverhalte, die Gegenstand des Umweltberichtes sind, sind nicht erkennbar.

Es bestehen keine genauen Kenntnisse über den Grundwasserstand.

Da eine objektive Erfassung der medienübergreifenden Zusammenhänge nicht immer möglich und in der Umweltprüfung zudem auf einen angemessenen Umfang zu begrenzen ist, gibt die Beschreibung von Schwierigkeiten und Kenntnislücken den beteiligten Behörden und auch der Öffentlichkeit die Möglichkeit, zur Aufklärung bestehender Kenntnislücken beizutragen.

3.2 Beschreibung der geplanten Maßnahmen zur Überwachung der erheblichen Auswirkungen

Die Maßnahmen auf den Ausgleichsflächen sind nach ihrer Fertigstellung an die Untere Naturschutzbehörde, Landkreis Kitzingen zu melden und ein gemeinsamer Abnahmetermin zu vereinbaren.

Im Anschluss ist die Entwicklung der Flächen durch regelmäßige, mindestens jährliche Kontrollen zu überwachen und die Pflege gegebenenfalls anzupassen.

3.3 Allgemein verständliche Zusammenfassung

Für einen Geltungsbereich von insgesamt ca. 4,00 ha wird der vorhabenbezogene Bebauungsplan „PV-Anlage Forst“, Gemeinde Sengenthal aufgestellt.

Die nachstehende Tabelle fasst die Ergebnisse zusammen:

Schutzgut	Baubedingte Auswirkungen	Anlagebedingte Auswirkungen	Betriebsbedingte Auswirkungen	Ergebnis
Mensch / Gesundheit	geringe Erheblichkeit	geringe Erheblichkeit	geringe Erheblichkeit	gering
Tiere und Pflanzen	geringe Erheblichkeit	mittlere Erheblichkeit	geringe Erheblichkeit	gering
Boden	geringe Erheblichkeit	geringe Erheblichkeit	geringe Erheblichkeit	gering
Wasser	geringe Erheblichkeit	geringe Erheblichkeit	geringe Erheblichkeit	gering
Luft / Klima	nicht betroffen	nicht betroffen	nicht betroffen	nicht betroffen
Landschaft/ Erholung	gering Erheblichkeit	mittlere Erheblichkeit	mittlere Erheblichkeit	mittel
Kultur- und Sachgüter	nicht betroffen	nicht betroffen	nicht betroffen	nicht betroffen

Es sind von der Planung keine wertvollen Lebensräume betroffen. Vermeidungsmaßnahmen verringern die Eingriffe in den Natur- und Landschaftshaushalt, so dass die ökologische Funktionsfähigkeit des Landschaftsraumes erhalten bleibt.

Dauerhafte Beeinträchtigungen werden lediglich für das Schutzgut Landschaftsbild erwartet, die jedoch unter Berücksichtigung der Minimierungsmaßnahmen und auf Grund der technischen Vorprägung durch die vorhandene Kreisstraße NM 20 in Kauf genommen werden können.

3.4 Quellen

- Quellen:
- BAYERISCHES GEOLOGISCHES LANDESAMT
(1981 Hrsg.):
Geologische Karte von Bayern 1:500.000
München
- BAYERISCHES STAATSMINISTERIUM FÜR LANDESENTWICKLUNG UND
UMWELTFRAGEN:
Bauen im Einklang mit Natur- und Landschaft: Ein Leitfaden (Ergänzte Fassung).
München 2003
- BAYERISCHES LANDESAMT FÜR UMWELT:
Praxis-Leitfaden für die ökologische Gestaltung von Photovoltaik-
Freiflächenanlagen
Augsburg, 2014
- MEYNEN, E und SCHMIDTHÜSEN, J. (1953):
Handbuch der naturräumlichen Gliederung Deutschlands.
Verlag der Bundesanstalt für Landeskunde, Remagen.
- OBERSTE BAUBEHÖRDE IM BAYERISCHEN STAATSMINISTERIUM DES INNEREN:
Der Umweltbericht in der Praxis. Leitfaden zur Umweltprüfung in der
Bauleitplanung.
München
- SEIBERT, P. :
Karte der natürlichen potentiellen Vegetation mit Erläuterungsbericht.
1968
- BAYERISCHES FACHINFORMATIONSSYSTEM NATURSCHUTZ (FIN-WEB)
Stand 17.03.2022
- PLANUNGSVERBAND Regensburg:
Regionalplan Region 11 Regensburg
- RAUMINFORMATIONSSYSTEM BAYERN (RISBY ONLINE)
Stand 05.05.2022
- UMWELTATLAS BAYERN (Internetdienst)
Stand 05.05.2022